

**RAPORTUL INDIVIDUAL AL
CONSILIULUI DE ADMINISTRATIE
Pentru exercitiul financiar incheiat la data de
31 decembrie 2025**

CUPRINS

RAPORTUL CONSILIULUI DE ADMINISTRAȚIE

EVOLUȚII PRINCIPALE	3
DESPRE ELECTROALFA	4
MEDIUL DE BUSINESS	13
STRUCTURA ORGANIZATIONALĂ.....	18
EVENIMENTE CHEIE ÎN 2025	22
PERFORMANȚA FINANCIARĂ ÎN 2025	27
ACȚIONARI ȘI CAPITAL SOCIAL.....	41
DIVIDENDE	43
CONDUCERE ȘI ORGANIZARE	44
FACTORI CHEIE CARE AFECTEAZĂ REZULTATELE SOCIETATII.....	512
SUSTENABILITATE.....	60
STRATEGIE ȘI PERSPECTIVE DE VIITOR	62
DECLARAȚIA CONDUCERII	64

EVOLUȚII PRINCIPALE

Indicatori financiari principali

- Electro-Alfa International a înregistrat o creștere solidă atât a volumului activității, cât și a profitabilității în anul 2025, cifra de afaceri ajungând la 831,4 milioane lei, în creștere cu 28% față de anul precedent.
- Profitul din exploatare a crescut cu 75,6%, până la 113,8 milioane lei, iar profitul net a urcat cu 77,3%, la 98,2 milioane lei, evoluție susținută de îmbunătățirea eficienței operaționale și de contribuția mai ridicată a segmentului de Producție/Fabrici.
- La finalul anului 2025, Societatea a înregistrat active totale de 684,5 milioane lei și capitaluri proprii de 203,9 milioane lei, menținând o bază de capital solidă.
- Fluxul de numerar din activități operaționale a fost de 42,7 milioane lei.

Indicatori operaționali

- Segmentul de Producerea de Echipamente Electrice a rămas principalul motor de creștere și profitabilitate, generând venituri de 457,2 milioane lei și un profit din exploatare de 77,6 milioane lei, corespunzător unei marje din exploatare de 17,0%.
- Segmentul de servicii EPC a înregistrat venituri de 374,2 milioane lei și un profit din exploatare de 37,5 milioane lei, în contextul unei creșteri a marjei din exploatare până la 10,0%.
- Activitatea de export a continuat să se extindă, veniturile generate crescând cu 40,9%, până la 110,8 milioane lei.

Repere strategice în 2026

- La data de 3 martie 2026, Electro-Alfa International a fost listată la Bursa de Valori București, în urma unei oferte publice inițiale care a generat încasări nete de 544,3 milioane lei, oferind Companiei resurse financiare semnificative pentru susținerea strategiei de creștere pe termen mediu.
- Bugetul pentru anul 2026, care urmează să fie supus aprobării în cadrul Adunării Generale a Acționarilor din data de 29 mai 2026, vizează venituri de 1.014 milioane lei, EBITDA de 133 milioane lei și un profit brut de 111 milioane lei.
- În cadrul aceleiași ședințe, acționarii vor fi invitați să voteze distribuția unor dividende în valoare de aproximativ 39,5 milioane lei, propuse peste nivelul minim prevăzut în politica de dividende.

DESPRE compania ELECTRO-ALFA INTERNATIONAL SA

Electro-Alfa International S.A. ("Electro-Alfa") este un furnizor integrat de echipamente electrice și soluții pentru infrastructura energetică, ce îmbină capacități avansate de producție cu servicii EPC. Fondată în anul 1991, în Botoșani, de către antreprenorul Gheorghe Ciubotaru, Compania s-a dezvoltat, pe parcursul a peste trei decenii într-un jucător consacrat în sectorul energetic din România, cu un istoric solid în implementarea unor proiecte complexe de infrastructură, atât pentru clienți din sectorul public, cât și din sectorul privat.

Cu sediul în Calea Națională nr. 15, în Botoșani, Electro-Alfa operează patru unități de producție, cu o suprafață totală de peste 25.000 m², și are peste 550 de angajați la nivelul diviziilor sale de activitate. Activitatea principală a Societatii este concentrată pe producerea de echipamente de distribuție și control al energiei electrice pentru instalații de joasă și medie tensiune, inclusiv celule de medie tensiune, tablouri de joasă tensiune, stații electrice și sheltere modulare. Aceste capacități sunt completate de prestarea de servicii EPC, care permit Companiei să furnizeze soluții integrate pe întreg ciclul de viață al proiectelor de infrastructură energetică.

De-a lungul timpului, Electro-Alfa a evoluat de la un producător local de echipamente la un jucător integrat în domeniul infrastructurii energetice. Modelul său de afaceri îmbină activități de proiectare, producție, execuție de proiecte și servicii de mentenanță, permițând companiei să livreze soluții la cheie, susținute de capacități interne de producție. Această abordare integrată oferă un control sporit asupra calității, termenelor de execuție și costurilor, asigurând în același timp coerență în implementare și performanța pe termen lung a infrastructurii realizate.

Dezvoltarea Companiei a fost susținută de o orientare constantă către inovație și îmbunătățirea performanței operaționale. Acest demers include adoptarea unor tehnologii avansate, cum sunt celulele de medie tensiune fără SF₆, precum și dezvoltarea de parteneriate strategice menite să dezvolte funcțiile produselor și să faciliteze accesul pe noi piețe. Aceste inițiative au contribuit la consolidarea poziției Electro-Alfa într-un sector caracterizat printr-un nivel ridicat de complexitate tehnică și un cadru de reglementare dinamic.

Electro-Alfa își desfășoară activitatea printr-o structură organizațională bine definită, pe două segmente operaționale: Producerea de Echipamente Electrice și Servicii EPC.

În plus față de operațiunile existente, Societatea se află într-un proces de extindere a capacităților sale printr-o combinație de filiale, asocieri în participațiune și achiziții strategice planificate. În prezent, Societatea deține o participație majoritară în Alfa Factory Software, care furnizează servicii IT și soluții software și în compania SGB-Electroalfa S.R.L., o entitate înființată împreună cu Societatea germană SGB-SMIT, specializat în producția de transformatoare de distribuție.

Societatea a semnat, la data de 5 noiembrie 2025, acorduri pentru achiziția de participații în mai multe companii care completează activitățile existente și susțin dezvoltarea sa strategică. Acestea includ Elcomex IEA, care furnizează servicii de instalații electrice și soluții specializate pentru infrastructură energetică de mare putere și nucleară; Spiact Craiova, activă în producția și mentenanța sistemelor de semnalizare feroviară; și Electro Alfa CM, care se concentrează pe

producția de componente metalice utilizate în echipamente electrice și proiecte de infrastructură. Ulterior, la data de 9 aprilie 2026, Societatea a semnat un acord pentru achiziția pachetului integral de părți sociale ale Solar Technologies Consulting SRL, o companie care dezvoltă un proiect de stocare a energiei electrice aflat în prezent în stadiul „pregătit pentru construire”, având toate autorizațiile obținute și drepturile asupra terenurilor necesare asigurate.

Prezența îndelungată a Electro-Alfa pe piață și capacitățile sale diversificate susțin rolul său de partener de încredere în dezvoltarea infrastructurii critice. Compania a contribuit la realizarea unei game variate de proiecte majore, inclusiv centrale electrice, stații electrice, infrastructură de transport și facilități industriale, sprijinind modernizarea și extinderea sistemelor energetice și de infrastructură din România. Prin combinarea expertizei în producție cu capacitatea de execuție în cadrul proiectelor EPC și cu serviciile asociate, Electro-Alfa asigură o integrare eficientă între etapele proiectelor, livrând soluții fiabile și performante, adaptate cerințelor clienților.

Misiunea Companiei este de a furniza soluții sigure, fiabile și sustenabile pentru infrastructura energetică, pentru susținerea dezvoltării comunităților și a industriilor, în timp ce viziunea sa pe termen lung este de a deveni un furnizor global în soluții integrate de infrastructură, recunoscut pentru inovație, calitate și practici de afaceri responsabile. Aceste obiective sunt susținute de un set de valori fundamentale – excelență, dedicare, îmbunătățire continuă și colaborare – care ghidează activitatea Companiei și relațiile acesteia cu stakeholderii.

Modelul de Business

Electro-Alfa operează un model de business integrat pe verticală, care acoperă întregul lanț valoric al infrastructurii energetice, permițând Societății să furnizeze soluții complete, adaptate cerințelor clienților. Acest model îmbină activități de cercetare și dezvoltare, proiectare de produse, producția de echipamente electrice, servicii EPC, precum și servicii post-vânzare și de mentenanță, oferind Companiei capacitatea de a menține un control deplin asupra execuției proiectelor și standardelor de calitate.

La baza acestui model se află o orientare solidă către activitățile de cercetare și dezvoltare, susținută de colaborarea strânsă cu universități și parteneri din domeniul tehnologiei. Aceste parteneriate permit Electro-Alfa să dezvolte produse inovatoare care anticipează nevoile pieței și răspund nivelului tot mai ridicat de complexitate al sistemelor energetice. Compania a dezvoltat soluții proprii, inclusiv celule de medie tensiune cu design modular, stații electrice plug-and-play și sisteme digitale de control, care contribuie la creșterea eficienței, flexibilității și fiabilității proiectelor de infrastructură.

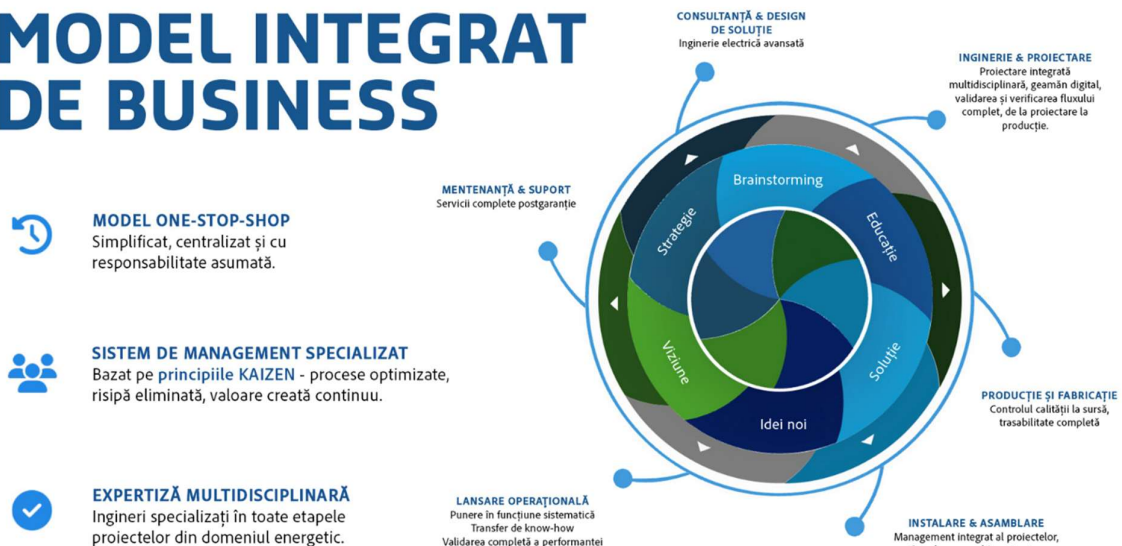
Capacitățile de producție ale Electro-Alfa reprezintă un pilon central al modelului de business. Compania operează unități moderne de producție, echipate cu tehnologii avansate. Aceste capacități susțin producția unei game variate de produse, necesare echipamentelor aflate în portofoliu, și permit Companiei să furnizeze soluții personalizate, menținând în același timp un control riguros al calității. Integrarea activităților de producție la nivelul Companiei contribuie la reducerea termenelor de livrare, îmbunătățirea eficienței costurilor și capacitatea de a se adapta rapid la cerințele specifice ale proiectelor.

Segmentul de servicii EPC reprezintă al doilea pilon principal al modelului de business, acoperind proiectarea și execuția unor proiecte complexe de infrastructură. Electro-Alfa furnizează soluții la

cheie pentru o gamă largă de instalații, inclusiv centrale electrice, rețele de transport și distribuție, facilități industriale, proiecte de energie regenerabilă și infrastructură publică. Echipele EPC ale companiei integrează echipamente produse intern cu componente furnizate de parteneri consacrați, oferind un pachet complet de servicii care include proiectare, achiziții, construcții, instalare și punere în funcțiune.

Împreună, acești piloni formează un model operațional integrat care permite Electro-Alfa să răspundă tuturor cerințelor proiectelor de infrastructură, de la proiectarea și producția echipamentelor până la execuția proiectelor și integrarea soluțiilor digitale. Interacțiunea strânsă dintre capacitățile de producție, EPC și IT îmbunătățește coordonarea între etapele proiectelor, susține alocarea eficientă a resurselor și permite Societății să furnizeze clienților soluții personalizate complete.

MODEL INTEGRAT DE BUSINESS



Această abordare integrată contribuie la o mai bună eficiență operațională și la creșterea fiabilității în execuția proiectelor, precum și la consolidarea capacității Societății de a genera valoare pe întreg ciclul de viață al acestora. Prin combinarea expertizei tehnice, a capacităților interne de producție și a competențelor digitale, Electro-Alfa este bine poziționată pentru a răspunde cerințelor în continuă schimbare ale industriei, pentru a valorifica oportunitățile de creștere din sectorul energetic și de infrastructură și pentru a susține profitabilitatea pe termen lung într-un mediu de piață dinamic și competitiv.

Segmente de Activitate

Activitatea Societății este structurată pe două segmente principale – Producerea de Echipamente Electrice, Servicii EPC– care, împreună, stau la baza modelului său de business integrat.

Societatea își desfășoară activitatea în principal în România, o piață poziționată strategic la intersecția Europei Centrale și de Sud-Est, beneficiind de acces la infrastructura energetică

regională și la coridoarele de transport. Această poziționare susține participarea Electro-Alfa atât în proiecte naționale, cât și internaționale, inclusiv în cadrul celor finanțate prin programe ale Uniunii Europene și ale instituțiilor multilaterale. Aceste activități sunt strâns interconectate și susținute de capacități interne în cercetare și dezvoltare, digitalizare și gestionarea lanțului de aprovizionare, permițând Societății să furnizeze soluții complete și competitive pe întregul lanț valoric al proiectelor de infrastructură energetică.

1. Segmentul de Producerea de Echipamente Electrice

Segmentul de producție reprezintă un pilon esențial al activității Electro-Alfa, fiind axat pe proiectarea, producția și asigurarea suportului pe întreg ciclul de viață al unei game variate de echipamente electrice de joasă și medie tensiune. Portofoliul de produse al Societății include celule de medie tensiune, tablouri de joasă tensiune, sisteme de control, sheltere metalice modulare (E-House) și posturi de transformare în format de container, toate adaptate cerințelor din domeniul energetic și industrial. Printre soluțiile proprii se numără



gamele de celule de medie tensiune cu izolație în aer, ambele bazate pe tehnologie fără SF6, precum și stația fotovoltaică plug-and-play SKID 4600 și posturile de transformare compacte modulare. În plus, Electro-Alfa produce transformatoare prin intermediul asocierii sale cu SGB-SMIT, acoperind o gamă de puteri cuprinsă între 50 kVA și 1 MVA.

Aceste produse sunt dezvoltate în conformitate cu standarde internaționale, inclusiv IEC 62271-200, și integrează caracteristici avansate, precum tehnologia de comutație în vid, transformatoare etanșe și configurații modulare, asigurând niveluri ridicate de fiabilitate, siguranță și eficiență operațională. Activitățile de producție sunt susținute de sisteme certificate de management al calității și de capacități interne de testare și validare, care asigură conformitatea cu standardele tehnice și de performanță. Pe lângă echipamentele principale, segmentul include și producția de componente auxiliare, precum carcase, bare colectoare și ansambluri personalizate, contribuind la un grad ridicat de integrare verticală și flexibilitate în execuție.

Pe lângă activitățile de producție, segmentul include servicii de inginerie și after-sale, care susțin întreg ciclul de viață al echipamentelor instalate. Acestea includ punerea în funcțiune, mentenanța preventivă și corectivă, furnizarea de piese de schimb, monitorizarea de la distanță, asistența tehnică și servicii de eficiență energetică, permițând Societății să asigure performanța pe termen lung, fiabilitatea și continuitatea operațională a infrastructurii. Aceste activități contribuie la consolidarea relațiilor pe termen lung cu clienții și susțin generarea de venituri recurente.

Segmentul este organizat în două divizii principale:

- **Divizia operațională produse electrice (DOPE)** produce o gamă variată de echipamente de distribuție electrică de joasă și medie tensiune, inclusiv celule de medie tensiune,

posturi de transformare compacte și tablouri de joasă tensiune. În plus, DOPE integrează servicii de inginerie și after-sale, care includ punerea în funcțiune, intervenții la sediul clientului și suport pe întreg ciclul de viață, încorporând în mod eficient activitățile de servicii și mentenanță ale Societatii în cadrul acestei divizii operaționale.

- **Divizia operațională sheltere metalice (DOSM)** dezvoltă structuri modulare destinate protecției echipamentelor electrice critice în diverse medii de utilizare, inclusiv în sectorul energetic și în industria petrolului și gazelor.

2. Servicii EPC

Segmentul de servicii EPC reprezintă a doua componentă principală a activității Electro-Alfa și vizează livrarea de proiecte integrate de infrastructură electrică. În cadrul acestui segment, Societatea furnizează soluții la cheie care acoperă toate etapele principale ale ciclului de viață al proiectelor, inclusiv studii de fezabilitate, proiectare, achiziții, construcții, instalare, testare și punere în funcțiune, asigurând implementarea eficientă a unor proiecte tehnice complexe.



Activitățile EPC ale Electro-Alfa acoperă o gamă largă de instalații, inclusiv rețele electrice aeriene și subterane, stații electrice, precum și instalații electrice pentru clădiri industriale și comerciale, infrastructură de transport, telecomunicații și utilități publice. Societatea furnizează, de asemenea, soluții pentru infrastructura de management al apei, precum sisteme de pompare, reflectând capacitatea sa de a integra echipamente electrice în proiecte de infrastructură complexe. Prin expertiza sa în inginerie și capacitățile de management de proiect, Electro-Alfa asigură respectarea cerințelor tehnice și legale, menținând în același timp eficiența în execuția proiectelor și controlul costurilor.

Segmentul beneficiază, de asemenea, de experiența Societatii în derularea proiectelor complexe, care implică respectarea unor cerințe detaliate de natură tehnică, administrativă și de raportare. În plus, participarea la licitații internaționale organizate de instituții multilaterale susține extinderea Societatii în afara pieței locale și contribuie la diversificarea veniturilor.

Segmentul de servicii EPC este structurat în trei divizii operaționale principale:

- **Divizia Operațională Energie Verde (DOEV)** se concentrează pe livrarea de proiecte EPC complete, inclusiv soluții pentru optimizarea consumului de energie, reducerea costurilor și dezvoltarea de proiecte de energie regenerabilă. Activitățile sale includ sisteme fotovoltaice și, într-o etapă incipientă de dezvoltare, soluții de stocare a energiei pe bază de baterii. Prin cadrul acestor proiecte, se integrează principalele produse electrice ale Societatii.
- **Divizia Operațională Licitații Internaționale (DOLI)** este dedicată participării la licitații internaționale, în special cele organizate de instituții multilaterale, precum USAID și UNDP, facilitând accesul Societatii la piețe externe.

- **Divizia Operațională Antrepriză (DOA) furnizează** soluții tehnice complexe, livrând proiecte care variază de la rețele energetice până la instalații industriale și de infrastructură, inclusiv în domeniile transporturilor, telecomunicațiilor și utilităților publice. Prin cadrul acestor proiecte, se integrează principalele produse electrice ale Societatii.

Împreună, aceste divizii permit Electro-Alfa să furnizeze soluții EPC complete, valorificând capacitățile interne de producție și expertiza tehnică pentru a răspunde unor cerințe din ce în ce mai complexe în domeniul infrastructurii, atât pe piața locală, cât și pe piețele internaționale.

Capacități de Producție

Emitentul operează patru unități moderne de producție, susținute de o platformă industrială integrată cu o suprafață de peste 25.000 de metri pătrați în Botoșani. Structura capacităților de producție este următoarea:

- Fabrica de echipamente de joasă tensiune, cu o suprafață totală de 2.107 metri pătrați, este situată pe Calea Națională nr. 15, Botoșani, locație care găzduiește și sediul Companiei.
- O platformă industrială dedicată, situată pe Strada Peco nr. 10 A, Botoșani, include două unități de producție: una destinată producției de echipamente de medie tensiune și cealaltă specializată în asamblarea de sheltere metalice utilizate în soluții de tip E-House și sisteme de containere echipate.
- O a patra unitate, situată pe Aleea Sf. Gheorghe nr. 9, Botoșani, include atât spații de birouri, cât și activități de producție ale SGB-Electroalfa S.R.L., o entitate înființată împreună cu Societatea SGB-SMIT. În cadrul acestei locații, SGB-Electroalfa utilizează 7.243 metri pătrați pentru producția și depozitarea transformatoarelor de distribuție în ulei și 984 metri pătrați pentru activități administrative, în baza unui contract de închiriere cu Compania. Suprafața rămasă, de 4.895 metri pătrați, este utilizată de către Companie pentru producția de echipamente de medie tensiune.



Pe lângă infrastructura de producție, Compania operează o rețea de birouri de vânzări și proiectare în principalele orașe din România, inclusiv București, Iași, Craiova și Alexandria, asigurând proximitatea față de clienți și susținând derularea proiectelor la nivel național.

Activle corporale ale Companiei sunt utilizate în cadrul operațiunilor curente și sunt supuse unui proces continuu de monitorizare și întreținere, gradul de uzură fiind reflectat în politicile de amortizare aplicate. Managementul consideră că nivelul de uzură nu afectează în mod semnificativ capacitatea de operare a Companiei. Totodată, Compania deține drepturi de proprietate asupra acestor active, în conformitate cu documentele legale aferente, neexistând litigii sau alte situații care să afecteze în mod semnificativ aceste drepturi.

Activitatea de aprovizionare tehnico-materială a societății se bazează pe o combinație de surse indigene și surse din import, majoritatea furnizorilor fiind localizați în România și în state membre ale Uniunii Europene. Totodată Compania colaborează și cu furnizori din state Non UE, pentru a optimiza lanțul valoric. Compania menține relații cu un portofoliu diversificat de furnizori, în vederea reducerii dependenței de parteneri unici și asigurării continuității operaționale.

În ceea ce privește siguranța surselor de aprovizionare, societatea nu a înregistrat disfuncționalități semnificative pe parcursul perioadei analizate. Relațiile contractuale stabile, precum și existența unor furnizori alternativi pentru principalele categorii de materii prime contribuie la menținerea unui nivel adecvat de securitate a aprovizionării.

Pe parcursul exercițiului financiar, prețurile materiilor prime au fost stabile, în linie cu evoluțiile din piețele internaționale. Compania a gestionat impactul eventualelor variații prin optimizarea proceselor de achiziție, renegocierea contractelor și, acolo unde a fost posibil, ajustarea prețurilor de vânzare.

Dimensiunea stocurilor de materii prime și materiale a fost adaptată în funcție de necesarul operațional și de dinamica proiectelor în derulare, fiind menținută la un nivel care să asigure continuitatea producției, fără a genera blocaje semnificative de capital.

Proprietate Intelectuală

Compania deține un portofoliu soluții care acoperă componente și sisteme esențiale pentru celule de medie tensiune și echipamente de joasă tensiune, inclusiv unități debroșabile, sisteme de acționare motorizate, dulapuri pentru echipamente electrice și contacte electrice.

În plus, Compania deține licențe pentru tehnologii dezvoltate de terți, inclusiv Schneider Electric și Siemens, care permit integrarea acestor componente în produsele sale în baza unor acorduri contractuale.

Toate celulele de medie tensiune sunt testate în laboratoare independente și livrate ca soluții destinate utilizatorului final. În segmentul de joasă tensiune, Compania deține drepturi de proprietate intelectuală pentru produsele de peste 4.000 A, în timp ce produsele sub acest prag sunt, de regulă, certificate de tip sau asamblate utilizând kituri provenite de la producători internaționali.

Produsele Companiei beneficiază de certificări internaționale care confirmă conformitatea cu standardele tehnice, de siguranță și de performanță.

Piețe și Clienți

Electro-Alfa operează pe o gamă diversificată de piețe, cu un focus principal pe infrastructura energetică, lucrări publice și instalații industriale. Soluțiile Societății răspund atât nevoilor operatorilor de utilități, cât și celor ale clienților industriali, reflectând aplicabilitatea extinsă a capacităților sale și rolul esențial al infrastructurii electrice în multiple sectoare.

Sectorul distribuției și transportului de energie reprezintă piața principală pentru Electro-Alfa. Compania furnizează echipamente electrice, stații electrice și servicii EPC către companii de utilități și operatori de rețea, sprijinind dezvoltarea și modernizarea rețelelor energetice. Portofoliul de

clienți include operatorul de transport și de sistem Transelectrica, precum și operatori de distribuție și autorități locale. Activitatea din acest segment este susținută de investițiile continue în modernizarea rețelelor, inclusiv integrarea surselor de energie regenerabilă, extinderea capacităților și creșterea fiabilității infrastructurii. În acest context, portofoliul Electro-Alfa include soluții precum celule de medie tensiune fără SF6 și stații electrice modulare, aliniată la cerințele europene în continuă evoluție, inclusiv eliminarea treptată a utilizării gazului SF6 în instalațiile noi de până la 24 kV după ianuarie 2026.

Pe lângă infrastructura energetică, Electro-Alfa este activă și în sectorul infrastructurii publice, unde furnizează soluții electrice pentru proiecte precum autostrăzi, aeroporturi, sisteme de irigații, stații de tratare a apei și clădiri publice. Aceste proiecte sunt, de regulă, susținute de programe naționale de investiții și mecanisme de finanțare europeană. În anul 2025, Compania a fost implicată în proiecte precum autostrada A7 și lucrări de reabilitare a infrastructurii în județele Mehedinți și Giurgiu, reflectând participarea sa la dezvoltarea și modernizarea infrastructurii critice. Rolul Societății în aceste proiecte este axat pe furnizarea și integrarea sistemelor electrice care asigură continuitatea operațională și siguranța.

Clienții industriali reprezintă un alt segment important al activității Electro-Alfa. Compania furnizează soluții electrice personalizate pentru o gamă variată de industrii, inclusiv petrol și gaze, industria chimică, producția auto, industria alimentară și minerit. Aceste proiecte implică adesea cerințe tehnice specifice și constrângeri operaționale, necesitând soluții adaptate din punct de vedere al proiectării și execuției. Proiecte precum furnizarea de echipamente în modernizarea rafinăriilor, ilustrează capacitatea Societății de a livra echipamente și sisteme în medii industriale complexe. Combinarea clienților din sectorul public și privat contribuie la diversificarea bazei de venituri și reduce dependența de un singur segment de piață.

Electro-Alfa a dezvoltat, de asemenea, o prezență internațională, exporturile reprezentând aproximativ 15% din veniturile totale în 2025. Compania deservește clienți din afara țării fiind susținută de Divizia Operațională Licitații Internaționale, care facilitează participarea la proiecte finanțate de organizații internaționale. Aceste proiecte acoperă multiple sectoare, inclusiv ajutor umanitar, agricultură, infrastructură medicală, transport și logistică. În perspectivă, strategia Electro-Alfa include extinderea în piețele învecinate, precum Ucraina și Republica Moldova, unde se estimează o creștere a investițiilor în infrastructură pe termen mediu.

Per ansamblu, expunerea diversificată pe piețe, combinată cu capacitățile integrate ale Societății, susține un profil de afaceri echilibrat și oferă acces la multiple surse de cerere, atât pe piața internă, cât și pe piețele internaționale.



Compania și-a diversificat portofoliul de clienți în perioada 2022–2025, veniturile fiind distribuite mai uniform către un număr mai mare de contrapărți. Deși primii 20 de clienți au generat aproximativ 59,1% din veniturile totale în 2022 și 73,7% în 2025, categoria „Alții” a rămas semnificativă, contribuind cu aproape 26,3% din veniturile totale în 2025.

În plus, structura primilor 20 de clienți s-a modificat în timp, reflectând capacitatea Companiei de a atrage în mod constant clienți și proiecte noi. Această dinamică, împreună cu contribuția constantă a unei baze mai largi de clienți, susține menținerea unei structuri echilibrate a veniturilor și reducerea dependența de un număr limitat de clienți.

La nivelul clienților individuali, există o rotație continuă în cadrul primilor 20, ceea ce indică absența unei dependențe structurale față de anumite contrapărți și evidențiază capacitatea Companiei de a se adapta la evoluția proiectelor și a piețelor.

MEDIUL DE BUSINESS

Prezentare Generală a Pieței

Sectorul energetic global traversează o transformare structurală, determinată de accelerarea proceselor de decarbonizare, electrificare și digitalizare. Guvernele și companiile direcționează din ce în ce mai mult investiții către producția de energie regenerabilă, modernizarea rețelelor, mobilitatea electrică și stocarea energiei, în vederea atingerii obiectivelor climatice și consolidării securității energetice. Aceste evoluții transformă cererea pentru echipamente electrice și servicii de infrastructură, generând atât oportunități, cât și un nivel crescut de complexitate pentru participanții la piață.

În acest context, rolul infrastructurii electrice a devenit mai important, pentru că integrarea surselor de energie regenerabilă necesită rețele mai flexibile, reziliente și digitalizate. În același timp, extinderea electrificării în sectoare precum transportul, încălzirea și procesele industriale contribuie la o creștere susținută a consumului de energie electrică, amplificând necesitatea modernizării rețelelor și a extinderii capacităților.



În România, piața infrastructurii energetice reflectă multe dintre aceste tendințe globale, prezentând în același timp și caracteristici structurale specifice. Rețeaua existentă este, în parte, învechită și necesită modernizare, în timp ce interconectările cu alte țări rămân limitate în raport cu nevoile regionale. În același timp, creșterea rapidă a capacității de energie regenerabilă pune presiune suplimentară asupra rețelei, evidențiind necesitatea unor investiții atât în infrastructura de transport, cât și în cea de distribuție.

Planurile de investiții la nivel național indică un volum semnificativ de proiecte în anii următori. Transelectrica, operatorul național de transport al energiei electrice, a anunțat un program de investiții de peste 130 de milioane de euro pentru anul 2025 și de peste 380 de milioane de euro până în 2030. Acest program include construirea a aproximativ 740 km de linii electrice de înaltă tensiune, precum și modernizarea infrastructurii existente. Doar în 2025, Compania a finalizat numeroase proiecte de investiții publice și private. Aceste inițiative sunt susținute din mai multe surse de finanțare, inclusiv Fondul pentru Modernizare, Programul Dezvoltare Durabilă și Planul Național de Redresare și Reziliență (PNRR), fiind deja asigurate aproximativ 649 de milioane de euro din fonduri ale Uniunii Europene pentru proiecte din rețeaua de transport.

În același timp, se estimează că cererea de energie electrică în România va crește pe termen mediu și lung, susținută de creșterea economică, îmbunătățirea nivelului de trai și extinderea electrificării în transport și industrie. Planul Național Integrat în domeniul Energiei și Schimbărilor Climatice (PNIESC) prevede creșterea ponderii energiei regenerabile la 36% din consumul final brut până în 2030, iar atingerea acestui obiectiv va necesita investiții semnificative în consolidarea rețelelor, sisteme de contorizare inteligentă și integrarea producției distribuite. În paralel, mecanismele de

finanțare, precum Fondul pentru Modernizare, sunt așteptate să susțină dezvoltarea proiectelor de energie regenerabilă de mari dimensiuni, inclusiv capacități fotovoltaice, soluții de stocare a energiei și tehnologii de electrificare, precum pompele de căldură.

Mediul de reglementare este, de asemenea, în schimbare, piața de energie din România continuând procesul de liberalizare. Liberalizarea completă a pieței de energie electrică este așteptată să crească nivelul de concurență și să îmbunătățească eficiența la nivelul întregului sector. În același timp, participanții din industrie, inclusiv Consiliul Investitorilor Străini, au subliniat importanța stabilității legislative, a unor cadre clare pentru investiții și a continuării dezvoltării infrastructurii, pentru a atrage capital și a susține creșterea pe termen lung. Criza energetică recentă a evidențiat, de asemenea, necesitatea de a aborda vulnerabilitățile structurale legate de securitatea aprovizionării și de coerența cadrului de reglementare.

În ansamblu, contextul pieței din România și din regiune este caracterizat de o combinație între un necesar ridicat de investiții, modificări de reglementare, schimbări tehnologice și o cerere în creștere pentru sisteme energetice sustenabile și reziliente. Acest context creează un mediu dinamic pentru companiile active în sector, în care capacitatea de a se adapta la cerințe în continuă schimbare și de a participa la programe de infrastructură de mari dimensiuni reprezintă un factor important pentru susținerea creșterii.

Investiții Publice și Finanțări Europene

Investițiile publice, susținute de mecanismele de finanțare ale Uniunii Europene, reprezintă un motor important al dezvoltării infrastructurii în România și în regiune. La nivel european, inițiative precum Green Deal și pachetul „Pregătiți pentru 55” accelerează tranziția către o economie cu emisii reduse de carbon, generând o cerere semnificativă pentru investiții în infrastructura energetică, producția de energie regenerabilă și eficiența energetică. Pentru România, aceste inițiative se traduc în resurse financiare importante destinate modernizării sistemului energetic și susținerii transformării structurale pe termen lung.

Există mai multe surse importante de finanțare pentru atingerea acestor obiective, inclusiv Fondul pentru Modernizare, Planul Național de Redresare și Reziliență (PNRR), Programul de Dezvoltare Durabilă și Mecanismul de Interconectare a Europei. Aceste programe oferă finanțare pentru o gamă largă de proiecte, inclusiv modernizarea rețelelor de transport și distribuție, dezvoltarea capacităților de energie regenerabilă, soluții de stocare a energiei și îmbunătățirea eficienței energetice în infrastructura industrială și publică.

Fondul pentru Modernizare are un rol important în finanțarea investițiilor din sectorul energetic din România. Finanțat prin vânzarea certificatelor de emisii în cadrul Schemei UE de comercializare a certificatelor de emisii, acesta susține proiecte care vizează modernizarea sistemelor energetice și creșterea eficienței. Investițiile propuse includ proiecte de energie regenerabilă de mari dimensiuni, precum instalații fotovoltaice integrate cu soluții de stocare a energiei, precum și implementarea tehnologiilor de electrificare, inclusiv pompe de căldură. România a atras deja aproximativ 649 de milioane de euro pentru proiecte de infrastructură de transport al energiei, fondurile fiind direcționate prin Transelectrica și operatorii de distribuție. Aceste investiții vizează construirea de noi linii de transport, modernizarea stațiilor electrice, implementarea sistemelor digitale de control și extinderea infrastructurii de contorizare inteligentă.

PNRR oferă o sursă suplimentară de finanțare, cu accent pe modernizarea infrastructurii, dezvoltarea energiei regenerabile și decarbonizarea industriei. Prin acest program, investițiile sunt orientate către creșterea capacității de energie regenerabilă, îmbunătățirea eficienței energetice a clădirilor și sprijinirea tranziției proceselor industriale. Proiectele finanțate prin PNRR necesită, de multe ori, soluții integrate care combină furnizarea de echipamente cu servicii de inginerie și execuție, în special în cazul modernizării rețelelor și dezvoltării de noi infrastructuri.

Pe lângă fondurile europene, investițiile publice la nivel național și local continuă să susțină dezvoltarea infrastructurii în mai multe domenii. Acestea vizează, printre altele, rețelele de apă și canalizare, infrastructura de transport, precum drumuri, căi ferate și aeroporturi, dar și clădirile publice. De exemplu, proiectele de reabilitare și extindere a sistemelor de irigații și drenaj, determinate de necesitatea adaptării la schimbările climatice, generează o cerere suplimentară pentru infrastructură electrică și servicii conexe. În general, astfel de proiecte implică o coordonare complexă între autorități, finanțatori și executanți și sunt realizate, de cele mai multe ori, prin proceduri competitive de licitație.

Participarea la proiecte finanțate din fonduri publice necesită capacități tehnice solide, respectarea cerințelor legale și experiență în gestionarea procedurilor de achiziție complexe. Companiile active în acest domeniu trebuie să țină cont și de calendarul și disponibilitatea finanțărilor, precum și de procesele administrative asociate aprobării și implementării proiectelor. În acest context, capacitatea de a urmări programele de finanțare, de a colabora cu beneficiarii și de a pregăti oferte competitive reprezintă un factor important pentru accesarea acestor proiecte.

În ansamblu, investițiile publice și programele de finanțare europene vor rămâne, pe termen mediu, o sursă importantă de cerere pentru infrastructura energetică din România. Aceste mecanisme de finanțare susțin atât modernizarea infrastructurii existente, cât și dezvoltarea de noi proiecte, contribuind la transformarea continuă a sectorului energetic și la menținerea unui volum constant de proiecte în domeniile transportului, distribuției și infrastructurii conexe.

Mediul Concurențial

Electro-Alfa își desfășoară activitatea într-un mediu concurențial în care sunt prezente atât companii multinaționale globale, cât și jucători regionali și locali, fiecare având grade diferite de specializare și prezență pe piață. Dinamica concurenței în acest sector este influențată de factori precum capacitățile tehnologice, nivelul prețurilor, capacitatea de execuție a proiectelor și abilitatea de a respecta cerințele tehnice și legale.

Piața în care operează Compania este caracterizată printr-un grad ridicat de fragmentare, iar informațiile privind dimensiunea totală a pieței și cota de piață agregată a Electro-Alfa nu sunt disponibile în mod public. De asemenea, Compania nu a identificat un competitor direct care să acopere în mod similar toate segmentele în care activează, modelul său integrat, care combină producția, serviciile EPC și execuția de proiecte complexe de infrastructură.

Având în vedere informațiile publicate și în cadrul prospectului de emisiune publică a Companiei, la nivelul pieței de producție de echipamente electrice, definită pe baza companiilor înregistrate sub codul CAEN 2711, primii 10 jucători, inclusiv Electro-Alfa, cumulează aproximativ 69,95% din piață, dintr-un total de 58 de companii analizate. În acest context, Electro-Alfa este recunoscută ca unul dintre primii trei producători din România, cu o cotă de piață de 32,49% în anul 2024.

Pe segmentul echipamentelor electrice de joasă și medie tensiune, analiza a fost realizată pe baza unui grup de companii cu modele de afaceri comparabile, luând în considerare doar activitățile relevante pentru divizia DOPE. În acest segment, primii 10 jucători controlează 85,11% din piață, iar cota de piață estimată a DOPE este de aproximativ 25,25% la nivel național.

În ceea ce privește activitatea Diviziei Operaționale Antrepriză (DOA), cota de piață a fost analizată în cadrul unui eșantion format din 50 dintre cei mai mari contractori generali din România, incluzând companiile care participă la aceleași licitații. În acest context, primii 9 competitori (excluzând DOA) cumulează 63,36% din piață, iar cota de piață estimată a DOA este de aproximativ 1,74%, calculată pe baza veniturilor relevante.

Pe segmentul integratorilor de proiecte fotovoltaice, cota de piață a diviziei DOEV a fost determinată pe baza unui grup de companii comparabile, ținând cont de specificul modelelor de afaceri, care pot include activități de tip EPC, lucrări comerciale și industriale, precum și servicii de operare și mentenanță. În cadrul primilor 20 de integratori fotovoltaici din România, primii 10 jucători, inclusiv DOEV, dețin 73,68% din piață, iar cota de piață estimată a DOEV este de aproximativ 3,59%.

La nivel internațional, piața include mari producători globali de echipamente electrice, precum ABB, Schneider Electric, Siemens și Eaton. Aceste companii au o prezență solidă în România, prin filiale, parteneriate sau rețele de distribuție, și beneficiază de economii de scară, branduri bine consolidate și portofolii extinse de produse. Oferta lor acoperă, de regulă, o gamă largă de echipamente și soluții standardizate, susținute de lanțuri globale de aprovizionare și resurse semnificative de cercetare și dezvoltare. Cu toate acestea, în multe situații, acești jucători se bazează pe echipamente importate și pot avea o flexibilitate mai redusă în adaptarea soluțiilor la cerințe locale specifice sau în furnizarea unor servicii integrate complete pentru execuția proiectelor.

La nivel regional și local, mediul concurențial include companii din România și Europa de Est active în segmente precum celule de medie tensiune, tablouri de joasă tensiune și lucrări de tip EPC. Companii precum Electromontaj, Electroputere, Energomontaj și Delta Romania reprezintă concurenți consacrați pe anumite segmente ale lanțului de activitate. Mulți dintre acești jucători sunt concentrați fie pe producția de echipamente, fie pe servicii de inginerie și construcții, fără a acoperi întreaga gamă de activități.

În acest context, poziționarea Electro-Alfa se bazează pe modul în care își desfășoară activitatea, combinând proiectarea, producția, execuția de tip EPC și serviciile de mentenanță în cadrul unei singure structuri organizaționale. Această integrare permite un control mai bun asupra calității, termenelor de livrare și costurilor, oferind în același timp flexibilitatea de a dezvolta soluții adaptate cerințelor clienților. Capacitatea de a furniza servicii după instalare contribuie, de asemenea, la consolidarea relațiilor pe termen lung cu clienții și la oferirea unui pachet mai complet comparativ cu competitori care operează pe segmente mai restrânse.

Mediul concurențial este, de asemenea, în schimbare, pe fondul evoluțiilor tehnologice și al importanței tot mai mari a energiei regenerabile și a soluțiilor digitale. Noi jucători, inclusiv companii specializate și start-up-uri, se concentrează pe domenii precum stocarea energiei, micronețele și sistemele inteligente de control. Aceste evoluții cresc nivelul de inovare în sector și obligă companiile deja prezente să își adapteze constant portofoliul de produse și capacitățile tehnice. În acest context, Electro-Alfa a continuat să investească în cercetare și dezvoltare și să

dezvolte parteneriate cu companii din domeniul tehnologiei, susținând lansarea unor soluții precum celule de medie tensiune fără SF6 și stații fotovoltaice modulare.

Poziția competitivă a Electro-Alfa este susținută de mai mulți factori structurali, inclusiv modul integrat de organizare a activităților, portofoliul diversificat de produse și baza solidă de producție. Experiența Companiei în livrarea de proiecte de infrastructură în mai multe sectoare contribuie la credibilitatea sa atât în cadrul licitațiilor publice, cât și al celor private. În plus, achizițiile strategice, inclusiv Spiact Craiova, Elcomex IEA și Electro Alfa CM, vor extinde capacitățile Societății în domenii precum infrastructura feroviară, instalații nucleare și industriale, precum și producția de componente metalice. Aceste capacități vor crește flexibilitatea operațională și vor susține capacitatea Societății de a livra proiecte complexe, multidisciplinare.

În același timp, piața rămâne puternic competitivă, în special în contextul procedurilor de achiziții publice, unde prețul are adesea un rol important în atribuirea contractelor. Acest lucru pune presiune asupra marjelor și impune o atenție constantă asupra eficienței operaționale și a costurilor. În plus, necesitatea respectării unor standarde tehnice și cerințe legale în continuă schimbare adaugă un nivel suplimentar de complexitate mediului concurențial.

În ansamblu, Electro-Alfa activează pe o piață caracterizată de o concurență diversificată și de cerințe tot mai ridicate din punct de vedere tehnologic și de reglementare. Menținerea unei poziții competitive presupune investiții continue în dezvoltarea capacităților, adaptarea la tendințele pieței și capacitatea de a livra soluții fiabile și eficiente din punct de vedere al costurilor pentru o gamă variată de proiecte de infrastructură.

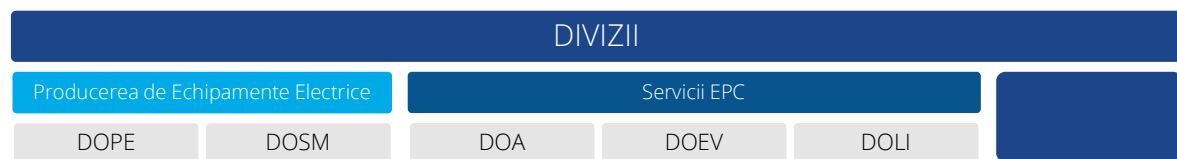
STRUCTURA ORGANIZATIONALĂ

Structura Organizațională a Societatii

Electro-Alfa International S.A. funcționează ca societate-mamă, coordonând activități integrate pe întreg lanțul infrastructurii energetice, prin propriile divizii operaționale și entitățile afiliate. Structura organizațională a Companiei este concepută pentru a susține modul integrat de operare, pentru a valorifica sinergiile dintre diferitele activități și pentru a asigura o guvernare eficientă și responsabilități clar definite la nivel operațional.

La nivel superior, guvernarea este asigurată prin Adunarea Generală a Acționarilor (AGA), care numește Consiliul de Administrație. Acesta este responsabil pentru stabilirea direcției strategice a Societatii, supravegherea riscurilor și cadrul de guvernare corporativă, în timp ce managementul curent este asigurat de echipa executivă, coordonată de Directorul General (CEO). Această structură permite o separare clară între rolul de supraveghere și cel operațional, susținând un proces decizional eficient și un control adecvat.

Structura operațională a Electro-Alfa combină **organizarea pe divizii** cu o **rețea de subsidiare**, permițând coordonarea activităților de producție, servicii EPC și servicii IT. Principalele divizii operaționale reflectă domeniile de activitate ale Societatii și sunt structurate după cum urmează:



Producerea de Echipamente Electrice

Acest segment este axat pe proiectarea, producția și suportul pe întreg ciclul de viață al echipamentelor electrice de joasă și medie tensiune, precum și pe soluții modulare de infrastructură. Acesta este structurat în următoarele divizii:

- **Divizia Operațională Produse Electrice (DOPE)**
 Această divizie este responsabilă pentru proiectarea, producția și testarea unei game variate de echipamente de distribuție electrică, inclusiv celule de medie tensiune, posturi de transformare compacte și tablouri de joasă tensiune utilizate în aplicații industriale și de infrastructură. Pe lângă activitățile de producție, DOPE oferă și servicii de inginerie și after-sale, precum proiectare, punere în funcțiune, mentenanță și intervenții tehnice la sediul clientului, acoperind întreg ciclul de viață al echipamentelor instalate. Divizia integrează capacități de cercetare și dezvoltare, precum și de testare, asigurând validarea produselor, conformitatea cu standardele tehnice și dezvoltarea continuă de soluții inovatoare.

- **Divizia Operațională Sheltere Metalice (DOSM)**

Această divizie se concentrează pe proiectarea și producția de structuri metalice modulare utilizate pentru amplasarea și protecția echipamentelor electrice în diverse medii. Activitățile sale includ realizarea de E-House-uri și carcase prefabricate adaptate instalațiilor din domeniul energetic, industrial și petrol și gaze. Prin integrarea echipamentelor electrice în structuri compacte, ușor de transportat și configurate în funcție de cerințele proiectului, DOSM contribuie la livrarea unor soluții de infrastructură complete și flexibile.

Servicii EPC

Acest segment vizează livrarea de proiecte de infrastructură la cheie, acoperind toate etapele principale ale ciclului de viață al proiectelor, de la proiectare și achiziții până la construcție, instalare și punere în funcțiune. Acesta este structurat în următoarele divizii:

- **Divizia Operațională Antrepriză (DOA)**

Această divizie este responsabilă pentru execuția proiectelor complexe de infrastructură, prin integrarea produselor electrice ale Societății în soluții tehnice complete. Activitățile sale acoperă o gamă largă de aplicații, inclusiv rețele electrice aeriene și subterane, instalații industriale și comerciale, precum și infrastructură de transport, telecomunicații și utilități publice. Divizia furnizează, de asemenea, soluții pentru managementul apei, precum sisteme de pompare, reflectând capacitatea sa de a răspunde unor cerințe de infrastructură multidisciplinare.

- **Divizia Operațională Energie Verde (DOEV)**

Această divizie se concentrează pe proiecte de energie regenerabilă și eficiență energetică, livrând soluții EPC complete care acoperă toate etapele principale, de la proiectare până la operare. Activitățile sale includ sisteme fotovoltaice pentru producerea energiei și, într-o etapă incipientă de dezvoltare, soluții de stocare a energiei pe bază de baterii. Divizia contribuie la poziționarea Societății în contextul tranziției energetice, susținând proiecte orientate către optimizarea consumului și reducerea costurilor.

- **Divizia Operațională Licității Internaționale (DOLI)**

Această divizie gestionează participarea la licitații internaționale și la proiecte finanțate de instituții multilaterale, precum USAID și UNDP. Activitatea sa vizează achiziția și furnizarea de echipamente pentru proiecte de infrastructură finanțate extern, permițând Societății să acceseze piețe internaționale și să își diversifice sursele de venit, folosind experiența tehnică și capacitățile existente ale Societății.

FILIALE, INVESTIȚII ȘI ASOCIERI (la data de 31.12.2025)

Alfa Factory Software (51%)

SGB-Electroalfa (49%)

Electro Alfa Servicii
Mentenanță (30%)

Alfa Factory Software S.R.L. (deținere de 51%)

O companie de dezvoltare software specializată în realizarea de soluții software personalizate (orientate către client) pentru producție, automatizare și managementul energiei. Compania și-a început activitatea principală în prima jumătate a anului 2025, marcând un pas important în procesul de transformare digitală al Societatii. Alfa Factory Software S.R.L. este deținută în proporție de 51% de Electro-Alfa International S.A. și în proporție de 49% de Keep IT Mobile Development S.R.L., o companie specializată în dezvoltare software personalizată. Filiala are un rol important în susținerea atât a operațiunilor interne, cât și a soluțiilor dedicate potențialilor clienți.

SGB-Electroalfa S.R.L. (deținere de 49%)

O entitate înființată împreună cu Societatea german SGB-SMIT, axată pe producția de transformatoare de distribuție. Compania produce transformatoare în ulei, cu puteri cuprinse între 50 kVA și 1 MVA, destinate atât operatorilor de utilități, cât și clienților industriali. Parteneriatul combină expertiza SGB-SMIT în proiectare și inginerie cu capacitățile de producție și cunoașterea pieței locale ale Electro-Alfa, contribuind la extinderea portofoliului de produse al Societatii și la capacitatea acestuia de a livra soluții integrate și complete de tip stație electrică pentru proiecte de infrastructură.

Electro Alfa Servicii Mentenanță S.R.L. (deținere de 30%)

Electro Alfa Servicii Mentenanță S.R.L. oferă servicii de mentenanță, inclusiv pentru echipamentele de producție și infrastructura utilizate de Electro-Alfa. Compania participă la tranzacții cu părți afiliate, desfășurate în mod curent, și contribuie la buna funcționare a producției și a sistemelor instalate. Prin activitatea sa, completează serviciile de mentenanță ale Societatii și susține funcționarea echipamentelor electrice și a infrastructurii pe termen lung.

Achiziții Strategice Planificate

În urma listării cu succes, o parte din capitalul atras este alocată pentru susținerea extinderii Societatii prin achiziții strategice și dezvoltarea unor capacități operaționale suplimentare. În acest context, Electro-Alfa a încheiat o serie de acorduri pentru achiziția de participații în mai multe companii care completează activitățile existente și contribuie la consolidarea poziției sale pe segmente cheie din domeniul energiei și infrastructurii.

ACHIZIȚII STRATEGICE PLANIFICATE

Elcomex IEA (99,99%)

Spiact Craiova (51%)

Electro Alfa CM (33%)

În cursul anului 2025, Societatea a încheiat contracte de vânzare-cumpărare cu Electro Alfa Servicii Inginerie S.R.L. pentru achiziția de participații în următoarele companii:

Elcomex IEA S.A. (deținere vizată de 99,99%)

O companie cu peste 30 de ani de experiență în proiectarea, execuția, reparația și mentenanța sistemelor electrice pentru centrale electrice, rețele de transport și distribuție, precum și pentru facilități industriale. Activitățile sale acoperă instalații de joasă, medie și înaltă tensiune, precum și sisteme de curenți slabi și servicii specializate pentru centrale nucleare și proiecte de energie regenerabilă. Compania oferă, de asemenea, servicii de testare, certificare și suport operațional pentru sisteme electrice complexe. La data de 5 noiembrie 2025, Electro-Alfa a semnat un acord pentru achiziția unei participații de 99,99% în Elcomex I.E.A. S.A. Cernavodă, pentru un preț de 7,0 milioane euro. În plus, Societatea s-a angajat să preia, într-o etapă ulterioară, prin cesiune, un împrumut acordat de acționarul vânzător companiei țintă, în valoare de 3,0 milioane euro. Această tranzacție este așteptată să consolideze capacitățile Societății în domeniul instalațiilor de medie și înaltă tensiune, inclusiv al serviciilor din zona nucleară, și să extindă accesul la proiecte care necesită expertiză tehnică avansată și respectarea unor cerințe stricte.

Spiact Craiova S.A. (deținere vizată de 51%)

O companie cu o prezență îndelungată în sectorul feroviar, cu origini care datează din 1923, specializată în producția, instalarea și mentenanța echipamentelor de semnalizare și centralizare feroviară, precum și în lucrări de infrastructură aferente. Activitățile sale includ producția de sisteme de semnalizare, echipamente de siguranță pentru treceri la nivel, transformatoare de separație și soluții de comandă la distanță, precum și servicii de construcție, reparații și mentenanță pentru sisteme de semnalizare feroviară, linii de contact și telecomunicații. Compania colaborează cu parteneri internaționali precum Siemens și Alstom, demonstrând conformitatea cu standardele europene. La data de 5 noiembrie 2025, Electro-Alfa a semnat un acord pentru achiziția unei participații de 51% în Spiact Craiova S.A., pentru un preț de 5,1 milioane euro. Finalizarea tranzacției este condiționată de obținerea de către vânzător a aprobărilor necesare din partea Consiliului Concurenței și a Comisiei pentru Examinarea Investițiilor Străine Directe (CEISD). Această achiziție are ca scop susținerea extinderii Societății în domeniul electrificării feroviare și al infrastructurii de semnalizare, consolidând capacitățile sale în proiecte de infrastructură de transport și diversificând prezența pe segmente conexe din domeniul energiei și infrastructurii.

Electro Alfa CM S.R.L. (deținere vizată de 33%)

O companie din domeniul prelucrării metalelor, specializată în proiectarea și producția de componente din tablă și piese mecanice utilizate în echipamente electrice și proiecte de infrastructură. Facilitatea sa de producție, cu o suprafață de aproximativ 6.000 m², este dotată cu tehnologii avansate, inclusiv tăiere laser, operațiuni CNC de ștanțare și îndoire, sudură robotizată și vopsire în câmp electrostatic. Compania furnizează carcase, dulapuri, cadre și alte componente, atât pentru uz intern, cât și pentru clienți externi, acoperind o gamă variată de instalații industriale și de infrastructură. La data de 5 noiembrie 2025, Electro-Alfa a semnat un acord pentru achiziția unei participații de 33% în Electro Alfa CM S.R.L., pentru un preț de 3,96 milioane euro. Această investiție are ca obiectiv consolidarea integrării verticale a Societății, prin creșterea controlului asupra componentelor critice din procesul de producție, sporirea flexibilității în producție și susținerea livrării eficiente de soluții adaptate cerințelor proiectelor.

La data publicării acestui raport, tranzacțiile menționate mai sus sunt în curs de finalizare, Conducerea estimează ca îndeplinirea clauzelor suspensive și implicit dobândirea controlului vor avea loc în trimestrul doi 2026.

Structura organizațională a Societății este susținută și de poziții organizaționale centrale, precum cele din departamente precum financiar, resurse umane, achiziții, juridic, managementul riscurilor și conformitate. Acestea asigură coerența politicilor și proceselor la nivelul întregului Grup și sprijină respectarea cerințelor legale.

Activitățile Electro-Alfa sunt susținute și de prezența sa geografică, care include unități de producție și puncte de lucru în România, precum și în anumite locații internaționale. Această rețea permite Societății să deruleze proiecte la nivel național și, în același timp, să își mențină accesul la piețele externe. În acest mod, Electro-Alfa asigură coerența standardelor tehnice, menține controlul asupra execuției proiectelor și își consolidează capacitatea de a livra proiecte complexe, multidisciplinare. Această abordare contribuie, de asemenea, la diversificarea surselor de venit și la reducerea dependenței de anumite segmente de activitate, întărind reziliența Societății și capacitatea acestuia de a răspunde eficient cerințelor în continuă schimbare ale clienților din mai multe sectoare.

EVENIMENTE CHEIE ÎN 2025

Proiecte semnificative

Pe parcursul anului 2025, Electro-Alfa a fost implicată într-o serie de proiecte din domenii precum infrastructura energetică, aplicații industriale și lucrări publice, reflectând capacitățile operaționale ale Societății și modelul său diversificat de activitate. Aceste proiecte au fost realizate atât pentru clienți din sectorul public, cât și din cel privat și au vizat arii precum producția și distribuția de energie, infrastructura de transport, facilități industriale și sisteme de management al apei.



Proiecte relevante în care Electro-Alfa a fost implicată:

- **Modernizarea capacități de rafinare** – Electro-Alfa a contribuit la modernizarea principalelor rafinării la nivel național. Compania a furnizat și instalat tablouri electrice, sisteme de protecție, echipamente de control și instrumentație, acoperind întregul proces, de la proiectare și producție până la instalare și punere în funcțiune. Proiectele au impus respectarea unor standarde stricte de siguranță și mediu și contribuie la îmbunătățirea eficienței și fiabilității operaționale.

- **Infrastructura electrică a autostrăzii Moldova (A7)** – Electro-Alfa a furnizat echipamente electrice pentru anumite tronsoane ale autostrăzii A7, un coridor strategic care conectează estul României la rețeaua rutieră europeană. Totodată, Electro-Alfa a furnizat echipamente și pentru alte sectoare importante de autostrăzi din România.
- **Reabilitarea stației electrice Drăgășani** – Electro-Alfa a modernizat stația de 110/20 kV din Drăgășani, înlocuind echipamentele existente cu soluții moderne, inclusiv celule de medie tensiune, transformatoare și sisteme digitale de control. Proiectul contribuie la creșterea fiabilității și la reducerea necesarului de mentenanță și a fost parțial susținut prin fonduri europene.
- **Extinderea rețelei de distribuție din Târgu Jiu** – Compania a realizat extinderea și modernizarea rețelei de distribuție de medie tensiune din Târgu Jiu. Proiectul a inclus instalarea de noi linii, posturi de transformare compacte și echipamente de automatizare, având ca obiectiv creșterea capacității și rezilienței rețelei.
- **Infrastructură de irigații în Mehedinți și Giurgiu** – Electro-Alfa a furnizat echipamente electrice și sisteme de control pentru modernizarea infrastructurii de irigații, inclusiv stații de pompare și sisteme de canale, în colaborare cu autoritățile publice. Aceste proiecte contribuie la îmbunătățirea managementului apei și la creșterea productivității agricole.
- **Finalizarea fabricii SGB-Alfa Transformers** – În cursul anului 2025, construcția unității de producție de transformatoare din Botoșani a avansat până la un stadiu de aproximativ 95%. Facilitatea include spații de producție, laboratoare de testare și infrastructură logistică și este așteptată să susțină cererea viitoare de transformatoare în proiecte din România și din regiune.
- **Proiecte internaționale** – Electro-Alfa a continuat să deruleze proiecte în afara României, inclusiv furnizarea echipamente electrice și participarea la proiecte de electrificare în țări precum Ucraina și Republica Moldova, precum și în regiuni precum Orientul Mijlociu și Africa de Nord. Aceste proiecte au fost realizate în conformitate cu reglementările locale și, în anumite cazuri, cu cerințele finanțatorilor internaționali.

Aceste proiecte demonstrează capacitatea Electro-Alfa de a livra soluții în sectoare și piețe diverse și confirmă angajamentul companiei față de inovație, sustenabilitate și satisfacția clienților.

Contracte semnificative câștigate

Pe lângă proiectele aflate în derulare, Electro-Alfa a câștigat o serie de contracte în principalele sale segmente de activitate, contribuind la un portofoliu solid de lucrări în curs în domeniile energiei, transportului, industriei și infrastructurii. Această activitate reflectă investițiile continue în modernizarea rețelelor, energia regenerabilă și infrastructura publică, precum și capacitatea Societății de a livra soluții integrate, care îmbină producția, ingineria și execuția. Printre contractele importante se numără:

- **Modernizarea rețelelor electrice** – Electro-Alfa a încheiat acorduri-cadru cu operatori de distribuție a energiei electrice pentru furnizarea de celule de medie tensiune, posturi de transformare compacte și sisteme de protecție. Aceste acorduri susțin modernizarea și

extinderea rețelelor electrice în mai multe regiuni, inclusiv prin înlocuirea infrastructurii învechite și integrarea producției distribuite. Contractele se derulează, de regulă, pe perioade de mai mulți ani și includ servicii asociate, precum punerea în funcțiune, suport tehnic și instruire.

- **Proiecte de energie regenerabilă** – Societatea a câștigat contracte EPC pentru mai multe instalații fotovoltaice, cu capacități cuprinse între 10 MW și 50 MW, în unele cazuri integrate cu soluții de stocare a energiei. Aceste proiecte sunt susținute de programe de finanțare naționale și europene, inclusiv Fondul pentru Modernizare și Planul Național de Redresare și Reziliență (PNRR), și reflectă ritmul accelerat de dezvoltare a energiei regenerabile în România. Electro-Alfa acoperă etape precum proiectarea, furnizarea echipamentelor, execuția și racordarea la rețea.
- **Proiecte industriale și automatizare** – Electro-Alfa a câștigat contracte pentru modernizarea sistemelor electrice din cadrul unor facilități industriale, inclusiv în sectoarele cimentului și petrolului și gazelor. Aceste contracte includ livrarea de instalații de medie tensiune, centre de comandă a motoarelor, sisteme de automatizare și echipamente specializate, precum tablouri antiexplozive și stații electrice pentru infrastructura de procesare a gazelor, unde respectarea standardelor de siguranță este esențială.
- **Infrastructură publică** – Compania a câștigat, de asemenea, contracte în cadrul unor proiecte de infrastructură finanțate prin programe naționale și europene, inclusiv pentru sisteme electrice aferente dezvoltărilor aeroportuare din Bacău și Brașov, sisteme de irigații în județele Dolj și Ialomița, precum și pentru o stație de epurare a apelor uzate în Arad. Aceste contracte sunt, în general, atribuite prin proceduri competitive de licitație și implică respectarea unor cerințe tehnice și de mediu detaliate.
- **Contracte de export** – Electro-Alfa a continuat să își extindă activitatea internațională prin contracte de furnizare de echipamente electrice și nu numai.

Contractele câștigate reflectă expunerea Electro-Alfa la principalii factori care susțin evoluția pieței, inclusiv investițiile în infrastructură susținute din fonduri publice, extinderea capacităților de energie regenerabilă și modernizarea continuă a facilităților industriale. În același timp, Societatea urmărește în continuare oportunități pentru 2026 în domenii precum energia nucleară (prin susținerea activităților de mentenanță pentru unitățile de la Cernavodă), electrificarea feroviară (valorificând capacitățile Spiact Craiova), proiecte de hidrogen și stocare a energiei, precum și soluții digitale pentru rețele, unde capacitățile existente și investițiile recente creează premise favorabile pentru implicarea în proiecte viitoare. Electro-Alfa continuă să își dezvolte portofoliul de proiecte în aceste direcții prin implicarea activă a echipelor de business development în licitații și negocieri în curs.

Extinderea capacității și investiții

Pentru a susține dezvoltarea Companiei și a face față cererii tot mai mari, Electro-Alfa a continuat să investească în extinderea capacităților de producție și a infrastructurii operaționale. Aceste investiții vizează extinderea activității, o integrare mai bună a proceselor și adaptarea la cererea din principalele segmente în care Societatea activează.



Un element important este finalizarea investiției la unitatea de producție de transformatoare **SGB-Alfa** din Botoșani și pornirea procesului de producție. Facilitatea include linii dedicate pentru bobinare, asamblare și testare, fiind dotată cu echipamente moderne și sisteme de automatizare care asigură precizie și consistență în producție.

Investițiile în **Cercetare și Dezvoltare** au continuat să susțină dezvoltarea produselor și adaptarea la cerințele în schimbare ale pieței. Activitățile s-au concentrat pe domenii precum

tehnologiile fără SF6, sistemele digitale de control și soluțiile modulare pentru infrastructura energetică, în special în contextul proiectelor de energie regenerabilă. În același timp, capacitățile de testare ale Societății au fost îmbunătățite prin modernizarea echipamentelor de laborator, permițând procese mai avansate de validare a performanței, siguranței și conformității cu standardele tehnice. În 2025, valoarea investițiilor în Cercetare și Dezvoltare s-a ridicat la aproximativ 1,2 milioane lei (față de 0,3 milioane lei în 2024). Pentru 2026, cheltuielile sunt preconizate la nivel de 3,4 milioane lei.

Pe lângă investițiile în active fizice și sisteme, Electro-Alfa a continuat să își dezvolte **competențele angajaților**. Au fost derulate programe de formare și dezvoltare profesională, menite să susțină competențele în domenii precum automatizare, instrumente digitale, management de proiect și standarde de calitate. Societatea a continuat, de asemenea, colaborarea cu universități tehnice, sprijinind atragerea și dezvoltarea specialiștilor tehnici și inginerilor.

În plus, Compania a luat măsuri pentru a-și consolida reziliența în zona lanțurilor de aprovizionare, inclusiv prin diversificarea furnizorilor, dezvoltarea unor stocuri strategice și intensificarea colaborării cu parteneri locali. Aceste măsuri au ca scop reducerea riscului de întreruperi, îmbunătățirea termenelor de livrare și susținerea stabilității producției și a execuției proiectelor.

Evoluții operaționale

În această perioadă, Electro-Alfa a continuat să își îmbunătățească activitatea prin optimizarea proceselor, digitalizare și dezvoltarea organizației, pentru a susține derularea eficientă a proiectelor în principalele sale segmente. Performanța operațională rămâne strâns legată de modul integrat în care Societatea își desfășoară activitatea, combinând producția, ingineria și execuția și permițând o bună coordonare în toate etapele proiectelor.

Eficiența operațională a continuat să se îmbunătățească prin aplicarea **principiilor de producție eficientă** în activitățile de producție. Aceste inițiative au vizat simplificarea fluxurilor de lucru, reducerea pierderilor și utilizarea mai eficientă a resurselor. Echipe mixte au fost implicate în identificarea blocajelor și a ineficiențelor, contribuind la un flux de producție mai constant și la creșterea capacității de execuție. În același timp, standardizarea unor platforme modulare de produse, precum stațiile electrice și sistemele de celule de medie tensiune, susține repetabilitatea în producție și facilitează integrarea în proiectele EPC.

Angajații Electro-Alfa joacă în continuare un rol important în **dezvoltarea operațională**. Pe lângă formarea tehnică, Societatea a derulat programe menite să consolideze abilitățile de leadership și

colaborarea între diferite funcții. Angajații sunt implicați tot mai mult în echipe multidisciplinare, ceea ce facilitează schimbul de cunoștințe și susține inovația între diferitele activități. Programele de formare acoperă și domenii precum utilizarea instrumentelor digitale, managementul de proiect și respectarea standardelor tehnice, iar siguranța la locul de muncă rămâne o prioritate, prin traininguri dedicate și îmbunătățirea echipamentelor și a condițiilor de lucru.

Gestionarea lanțurilor de aprovizionare a rămas o zonă importantă de focus, în special în contextul volatilității piețelor globale. Societatea și-a extins baza de furnizori, inclusiv prin utilizarea mai intensă a partenerilor regionali, și a implementat măsuri precum acorduri pe termen lung pentru materiale critice și procese de evaluare a performanței furnizorilor. Pentru anumite categorii de componente importate, au fost introduse strategii de tip dual sourcing, pentru a reduce dependența de un singur furnizor. Aceste măsuri, împreună cu capacitățile interne de producție ale Societății, contribuie la o mai bună reziliență și la continuitatea în derularea proiectelor.

În paralel, Electro-Alfa a continuat să acorde atenție îmbunătățirii **modului în care gestionează calitatea**. Au fost realizate audituri interne și externe pentru a verifica respectarea standardelor și a cerințelor clienților, iar eforturile de îmbunătățire s-au concentrat pe identificarea și corectarea problemelor apărute. Investițiile în echipamente de testare și măsurare, inclusiv în zona de metrologie și standuri de testare, permit verificări mai precise și contribuie la creșterea fiabilității produselor.

Per total, schimbările din zona operațională din această perioadă arată că Electro-Alfa pune în continuare accent pe eficiență, o mai bună organizare a activităților și capacitatea de a face față provocărilor. Aceste direcții susțin capacitatea Companiei de a livra proiecte complexe în mai multe domenii, menținând în același timp un nivel constant al calității și adaptându-se la cerințele în schimbare ale pieței și la evoluțiile tehnologice.

PERFORMANȚA FINANCIARĂ ÎN 2025

Performanța financiară

Evoluția veniturilor

În anul 2025, Societatea a înregistrat o cifră de afaceri de 831,4 milioane lei, în creștere cu 22% față de 649,5 milioane lei în 2024. Evoluția reflectă o performanță solidă la nivelul principalelor activități ale Societății, susținută de cererea constantă din piața locală de infrastructură energetică, precum și de extinderea continuă a operațiunilor internaționale.

Structura veniturilor Societății rămâne diversificată, combinând vânzarea de produse, inclusiv produse finite și mărfuri, cu prestarea de servicii. Veniturile din vânzarea produselor finite au fost de 452,2 milioane lei, în creștere cu 60% față de 282,9 milioane lei în anul anterior, pe fondul cererii mai ridicate pentru echipamente de joasă și medie tensiune și al extinderii pe piețele externe. Veniturile din prestarea serviciilor au ajuns la 360,8 milioane lei, în creștere cu 21% comparativ cu 298,7 milioane lei în 2024, reflectând intensificarea activității în proiectele EPC, în special în cadrul diviziei de antrepriză. În același timp, veniturile din vânzarea mărfurilor au înregistrat o scădere semnificativă, de 77,7%, până la 14,9 milioane lei, de la 66,9 milioane lei în anul anterior, în timp ce alte venituri au crescut la 3,5 milioane lei, comparativ cu 1,0 milioane lei în 2024.

	2025	2024	Variație % 2025/2024	2023	Variație % 2025/2023
Venituri din vânzarea produselor finite	452.201.864	282.933.648	60,0%	246.250.197	83,6%
Venituri din vânzarea mărfurilor	14.889.003	66.881.669	-77,7%	8.216.858	81,2%
Venituri din prestarea serviciilor	361.616.477	297.573.368	2105%	177.977.023	102,%
Alte venituri	3.693.393	1.051.912	251,1%	544.826	578,0%
Total	831.426.660	649.506.917	28,3%	432.988.904	92,0%

Scăderea veniturilor din vânzarea mărfurilor este explicată de o încetinire temporară a livrărilor în cadrul programelor finanțate extern destinate Ucrainei. În prima parte a anului 2025, aceste programe au fost afectate de o perioadă de incertitudine, în contextul ajustărilor intervenite în sprijinul acordat de guvernul Statelor Unite. Deși fluxurile de finanțare au fost reluate în a doua parte a anului, ciclul lung de implementare al acestor contracte determină ca o parte semnificativă a veniturilor aferente să fie recunoscută în anul 2026.

Creșterea veniturilor din vânzarea produselor finite reprezintă principalul motor al evoluției din cursul anului și reflectă atât condițiile favorabile de piață, cât și poziționarea operațională a Societății. Sistemul energetic din România continuă procesul de modernizare, ceea ce a generat o cerere constantă pentru echipamente electrice. În același timp, Societatea și-a extins în continuare prezența internațională, în special în Statele Unite, unde veniturile au crescut cu 40,9%, până la 110,8 milioane lei, de la 78,6 milioane lei în 2024. Vânzările de posturi de transformare compacte au avut, de asemenea, o contribuție semnificativă, înregistrând o creștere de 43,1%, până la 224,0

milioane lei, față de 156,5 milioane lei în anul anterior, susținută de un număr mai mare de contracte cu clienții.

Veniturile din prestarea serviciilor au continuat să crească, fiind susținute în principal de divizia de antrepriză, care a înregistrat o intensificare semnificativă a activității și a compensat o încetinire temporară a segmentului de energie regenerabilă.

Cheltuieli operaționale și profitabilitate

Baza de costuri a Societatii a crescut în linie cu extinderea activității, principalele categorii de cheltuieli reflectând volume mai ridicate și scalarea operațiunilor. Cheltuielile cu materiile prime și mărfurile au crescut cu 28,4%, până la 399 milioane lei, față de 311 milioane lei în 2024, pe fondul intensificării activității de producție. Cheltuielile cu serviciile au înregistrat o creștere moderată, de 1%, până la 217 milioane lei, comparativ cu 215 milioane lei, evoluție determinată în principal de costurile cu subcontractarea în cadrul proiectelor EPC.

Cheltuielile cu personalul au crescut cu 50%, până la 67 milioane lei, de la 45 milioane lei, reflectând atât majorarea numărului mediu de angajați, care a ajuns la 377, față de 332 în anul anterior, cât și acordarea unor bonusuri de performanță mai ridicate.

Celelalte cheltuieli de exploatare, inclusiv utilități, transport, reparații și întreținere, precum și amortizarea, au evoluat în linii generale în concordanță cu creșterea activității. Amortizarea s-a menținut la un nivel relativ stabil, înregistrând o scădere de 2,3%, până la aproximativ 8 milioane lei, reflectând baza existentă de active.

	2025	2024	Variație % 2025/2024
Cheltuieli de exploatare	(719.463.131)	(604.159.782)	23,4%
Cheltuieli cu personalul	(66.925.635)	(44.612.687)	50,0%
Cheltuieli cu materiile prime și mărfurile	(399.075.558)	(310.750.722)	28,4%
Cheltuieli cu serviciile	(217.181.390)	(215.426.925)	0,8%
Cheltuieli cu utilitățile	(2.163.834)	(1.586.882)	36,4%
Amortizarea imobilizărilor corporale și necorporale	(8.071.242)	(8.265.176)	(2,3)%
Pierderi din deprecierea activelor circulante	(1.194.804)	(2.452.373)	(51,3)%
Alte cheltuieli de exploatare	(24.850.668)	(21.065.017)	18,0%
Profit din exploatare	113.823.279	64.863.296	74,5%

Ca urmare a creșterii solide a veniturilor și a îmbunătățirii eficienței operaționale, Societatea a înregistrat o majorare semnificativă a profitabilității. Profitul din exploatare a ajuns la 113,8 milioane lei, în creștere cu 75,35% față de 64,9 milioane lei în 2024.

Rezultatul financiar a rămas negativ, la 0,8 milioane lei, la un nivel comparabil cu anul precedent, cand a avut o valoare de 1,2 milioane lei reflectând în principal cheltuielile cu dobânzile și diferențele de curs valutar. Profitul a crescut cu 77,26%, până la 98,2 milioane lei, comparativ cu 55,4 milioane lei în 2024, iar marja netă s-a îmbunătățit până la aproximativ 12,0%, de la 8,8% în anul anterior.

Per ansamblu, anul 2025 reflectă o extindere solidă atât a volumului activității, cât și a profitabilității, susținută de condiții favorabile de piață, de un model de business echilibrat și de îmbunătățirea eficienței operaționale.

Analiza poziției financiare

La data de 31 decembrie 2025, activele totale ale Societatii s-au ridicat la 684,5 milioane lei, comparativ cu 370,3 milioane lei la finalul anului 2024, ceea ce reprezintă o creștere de 84,9% față de anul precedent. Majorarea din bilanț a fost determinată în principal de creșterea semnificativă a activității comerciale, de necesarul mai ridicat de capital de lucru, de reclasificarea unor expuneri în cadrul soldurilor cu părți afiliate, precum și de continuarea investițiilor în capacitatea operațională.

Activele imobilizate au ajuns la 197,8 milioane lei la finalul anului 2025, în creștere cu 77,24% față de 111,6 milioane lei la 31 decembrie 2024. Cea mai importantă variație în cadrul acestei categorii a fost creșterea împrumuturilor acordate părților afiliate, care au ajuns la 96,5 milioane lei, de la 25,0 milioane lei, reflectând o modificare semnificativă a expunerilor financiare pe termen lung ale Societatii. În același timp, imobilizările corporale au crescut cu 4,4%, până la 78,1 milioane lei, de la 74,8 milioane lei în anul anterior, pe măsură ce Societatea a continuat investițiile în extinderea și modernizarea capacităților de producție. Creșterea a fost susținută de achiziții de echipamente, precum și de investiții în active în curs de execuție, inclusiv lucrări aferente imobilului achiziționat în 2024 și destinat extinderii viitoare a facilităților de producție. În paralel, Societatea a achiziționat un teren adiacent fabricii de medie tensiune, susținând dezvoltarea pe termen lung a capacității industriale.

Imobilizările necorporale au crescut până la 4,4 milioane lei, comparativ cu 3,7 milioane lei în anul precedent, reprezentând o creștere de 18,9%, în principal ca urmare a investițiilor în licențe, software și proiecte de dezvoltare în curs. Acestea reflectă în continuare accentul pus de Societate pe dezvoltarea produselor, inclusiv celule RMU și alte soluții dezvoltate intern, precum și dezvoltarea inițială a capacităților în zona software.

În cadrul activelor imobilizate în 2025 este inclus numerarul restricționat, în valoare de 16 milioane lei, reprezentând fonduri blocate în legătură cu garanțiile de bună execuție aferente proiectului de infrastructură de irigații din zona Răzmirești. Având în vedere termenul estimat de finalizare al proiectului, acest sold a fost clasificat pe termen lung. Investițiile în proiecte imobiliare, care se ridicau la 20,1 milioane lei la finalul anului 2024, nu mai sunt reflectate în bilanț la finalul anului 2025, indicând o modificare în structura acestor expuneri.

Activele circulante s-au ridicat la 482,8 milioane lei la data de 31 decembrie 2025, comparativ cu 258,1 milioane lei cu un an înainte, marcând o creștere de 87,1%. Cea mai importantă evoluție a fost înregistrată la nivelul creanțelor, care au crescut la 350,1 milioane lei, de la 120,0 milioane lei,

respectiv o majorare de 191,8%, reflectând creșterea accentuată a veniturilor în ultima parte a anului și acumularea corespunzătoare a sumelor de încasat de la clienți. Soldul creanțelor include, de asemenea, 51,3 milioane lei reprezentând bilete la ordin și alte instrumente de plată postdate, dintre care 41 milioane lei fuseseră deja încasate la data autorizării situațiilor financiare, în timp ce diferența nu ajunsese încă la scadență. Creșterea creanțelor este, astfel, în linie cu extinderea activității, deși rămâne una dintre cele mai importante evoluții la nivelul bilanțului în 2025 și va reprezenta, în mod natural, o zonă de monitorizat în perioada următoare. În același timp, ajustările pentru deprecierea creanțelor comerciale au crescut la 3,9 milioane lei, de la 2,8 milioane lei (an 2024), în linie cu extinderea portofoliului, nivelul ajustărilor pentru depreciere menținându-se la un nivel adecvat raportat la totalul creanțelor.

Cheltuielile în avans au crescut până la 3,8 milioane lei, comparativ cu 0,6 milioane lei la finalul anului 2024, reprezentând o creștere de 533,3%. Această evoluție a fost determinată în principal de plăți în avans pentru servicii achiziționate în scopul documentației IPO și admiterii la tranzacționare la începutul anului 2026. Stocurile au crescut la 56,7 milioane lei, de la 50,1 milioane lei, respectiv cu 13,2%, reflectând niveluri mai ridicate de materii prime și producție în curs, necesare susținerii volumului în creștere al operațiunilor. Creșterea a fost concentrată în principal la nivelul materiilor prime și materialelor consumabile, în timp ce produsele finite și mărfurile au rămas relativ stabile sau ușor în scădere.

În același timp, numerarul și echivalentele de numerar s-au situat la 75,8 milioane lei, comparativ cu 87,9 milioane lei la finalul anului 2024, înregistrând o scădere de 13,6%. Deși nivelul numerarului a rămas solid în termeni absoluți, această ușoară reducere trebuie analizată în contextul creșterii semnificative a capitalului de lucru, al majorării finanțărilor acordate părților afiliate și al extinderii generale a volumului de activitate. Soldul de numerar din 2025 a inclus nu doar disponibilități în conturi curente, ci și depozite overnight în valoare de 30,4 milioane lei, indicând o abordare activă în gestionarea lichidității.

Pe partea de capitaluri proprii, acestea au ajuns la 203,9 milioane lei la data de 31 decembrie 2025, comparativ cu 145,2 milioane lei la finalul anului 2024, reprezentând o creștere de 40,4%. Această evoluție a fost susținută în principal de profitabilitatea ridicată generată în cursul anului, parțial compensată de distribuția de dividende. Rezultatul reportat și rezultatul exercitiului au crescut la 145,2 milioane lei, de la 88,1 milioane lei, respectiv cu 64,8%, reflectând capacitatea Societății de a transforma creșterea veniturilor în creștere la nivelul rezultatului net. În același timp, capitalul social a crescut semnificativ până la 30,6 milioane lei, comparativ cu 0,6 milioane lei în anul anterior, ca urmare a majorării de capital aprobate în septembrie 2025 și a reducerii valorii nominale per acțiune, în cadrul etapelor pregătitoare pentru transformarea Companiei în societate pe acțiuni și listarea ulterioară. Rezervele legale au înregistrat, de asemenea, o creștere semnificativă, până la 5,6 milioane lei, de la 0,1 milioane lei, reflectând alocările statutare din profit. În schimb, alte rezerve au scăzut la 29,4 milioane lei, de la 57,9 milioane lei, ca urmare a mișcărilor interne între categoriile de rezerve din cursul anului, acestea incluzând în continuare atât sume capitalizate din profituri anterioare, cât și rezerve aferente facilităților fiscale pentru profitul reinvestit.

Datoriile totale s-au ridicat la 441,2 milioane lei la data de 31 decembrie 2025, comparativ cu 197,1 milioane lei la finalul anului 2024, reprezentând o creștere de 123,8%. Această evoluție reflectă atât extinderea semnificativă a activității operaționale, cât și finanțarea corespunzătoare a capitalului de lucru. Datoriile pe termen lung au ajuns la 66,7 milioane lei, în creștere cu 21,9% față

de 54,7 milioane lei în 2024. În cadrul acestei categorii, împrumuturile bancare pe termen lung au crescut cu 7,5%, până la 47,3 milioane lei.

Datoriile curente au crescut semnificativ, până la 374,4 milioane lei, de la 142,4 milioane lei la finalul anului 2024, respectiv cu 162,9%. Principalul factor a fost creșterea datoriilor comerciale, care au ajuns la 160,1 milioane lei, comparativ cu 56,2 milioane lei în anul anterior, reprezentând o majorare de 184,8%. Această evoluție reflectă volume mai mari de achiziții și utilizarea mai intensă a subcontractorilor și furnizorilor, în linie cu creșterea activității. Avansurile incasate în contul comenzilor au crescut, de asemenea, semnificativ, până la 57,7 milioane lei, de la 22,5 milioane lei, respectiv cu 156,8%, în principal ca urmare a avansurilor încasate de la clienți, inclusiv un avans important aferent unui contract de livrare de echipamente electrice către Ucraina. Această creștere este relevantă din perspectivă operațională, indicând atât dinamica comercială, cât și vizibilitatea veniturilor pentru perioadele următoare, deși veniturile aferente vor fi recunoscute pe măsură ce proiectele sunt executate.

Împrumuturile bancare pe termen scurt au crescut la 49,6 milioane lei, de la 12,8 milioane lei, respectiv cu 288,0%, reflectând noile facilități de capital de lucru contractate în 2025, inclusiv facilitatea pe termen scurt de 10 milioane euro de la UniCredit și linia multi-valută de capital de lucru de 3 milioane euro de la Banca Transilvania. Aceste facilități au susținut extinderea volumului operațiunilor și necesarul aferent de capital de lucru. Alte datorii pe termen scurt au crescut la 39,2 milioane lei, de la 21,0 milioane lei, respectiv cu 86,7%, în principal ca urmare a sumelor mai mari datorate bugetului de stat, în special TVA de plată și contribuții sociale. Datoriile privind salariile angajaților au crescut la 6,6 milioane lei, de la 3,2 milioane lei, reprezentând o majorare de 106,3%, în linie cu creșterea numărului de angajați și a performanței financiare. Dividendele de plată s-au situat la 36,0 milioane lei, comparativ cu 13,3 milioane lei la finalul anului 2024, ca urmare a distribuției de dividende aprobate în cursul anului.

Din perspectiva finanțării, împrumuturile bancare totale au crescut la 96,9 milioane lei la finalul anului 2025, de la 56,8 milioane lei în anul anterior.

Per ansamblu, bilanțul la finalul anului 2025 reflectă o activitate care a crescut semnificativ ca dimensiune, cu evoluții vizibile atât la nivelul activelor operaționale, cât și al datoriilor operaționale. Creșterea creanțelor, a activelor contractuale, a cheltuielilor în avans și a datoriilor comerciale este în linie cu accelerarea activității, în timp ce majorarea împrumuturilor reflectă finanțarea unei baze mai extinse de capital de lucru, și nu presiuni structurale asupra bilanțului. În același timp, Societatea a menținut o bază solidă de capitaluri proprii, un nivel ridicat al lichidității în termeni absoluți și un grad moderat de îndatorare.

Cash Flow

În anul 2025, Societatea a generat un flux de numerar net din activități de exploatare de 42,7 milioane lei, comparativ cu 28,0 milioane lei în 2024, reprezentând o creștere de 52,5% față de anul precedent, susținută de îmbunătățirea semnificativă a profitabilității.

Fluxul de numerar înainte de variațiile capitalului de lucru a crescut la 134,6 milioane lei, în creștere cu 61,2% față de anul anterior, reflectând majorarea profitului înainte de impozitare și ajustări non-cash stabile, inclusiv amortizarea și pierderile din depreciere. Cu toate acestea, fluxul de

numerar operațional a fost influențat semnificativ de extinderea capitalului de lucru, în linie cu creșterea volumului de activitate.

Cea mai importantă variație a fost creșterea creanțelor comerciale și de alta natura, în valoare de 246,7 milioane lei, în concordanță cu evoluția veniturilor, în special în ultima parte a anului.

Acestea au fost parțial compensate de creșterea semnificativă a datoriilor comerciale și de alta natura, contribuind cu 173,3 milioane lei și avansurile încasate de la clienți cu 35,4 milioane lei, reflectând atât volume mai mari de achiziții, cât și avansuri mai ridicate încasate de la clienți. Per ansamblu, evoluția capitalului de lucru este în concordanță cu ritmul accelerat de creștere al Societății și cu natura activității bazate pe proiecte.

Fluxul de numerar net utilizat în activități de investiții s-a ridicat la 79,5 milioane lei, comparativ cu 43,3 milioane lei în 2024. Creșterea a fost determinată în principal de împrumuturile acordate părților afiliate, în valoare de 64,9 milioane lei, în timp ce cheltuielile de capital s-au redus la 11,9 milioane lei, în scădere cu 59,2% față de anul anterior, după un an precedent caracterizat de un nivel mai ridicat al investițiilor.

Fluxul de numerar net generat din activități de finanțare a ajuns la 24,8 milioane lei, în creștere cu 23,8% comparativ cu 2024, susținut de finanțarea bancară mai ridicată, cu trageri totale de 45,8 milioane lei. Această evoluție a fost parțial compensată de rambursări de împrumuturi, plăți aferente contractelor de leasing și dividende plătite în valoare de 13,7 milioane lei, reflectând atât creșterea profitabilității, cât și distribuțiile către acționari.

Per ansamblu, numerarul și echivalentele de numerar au scăzut cu 11,9 milioane lei în cursul anului, ajungând la 75,9 milioane lei la 31 decembrie 2025, comparativ cu 87,8 milioane lei la finalul anului 2024. În pofida acestei scăderi, Societatea a menținut o poziție solidă de lichiditate, susținută de generarea pozitivă de numerar din activități operaționale și de o flexibilitate financiară adecvată pentru susținerea creșterii viitoare.

Indicatori financiari cheie

Principalii indicatori financiari ai Electro-Alfa International S.A., calculați pe baza rezultatelor Societatii la data de 31 decembrie 2025, sunt prezentați mai jos, împreună cu datele aferente aceleiași perioade a anului anterior.

Date financiare
(în RON '000)

	<u>31.12.2025</u>		<u>31.12.2024</u>	
Lichiditatea curentă				
Active circulante	486.669.132	= 1,3	258.673.039	= 1,82
Datorii curente	374.451.710		142.415.744	
Gradul de îndatorare				
Capital împrumutat	66.715.814	= 33%	54.686.607	= 38%
Capitaluri proprii	203.909.780		145.233.635	
Capital împrumutat	66.715.814	= 22%	54.686.607	= 24%
Capital angajat*	307.377.249		224.956.784	
Viteza de rotație a creanțelor comerciale (zile)				
Creanțe comerciale medii	235.087.124	= 103,2	130.288.989	=73,22
Cifră de afaceri	831.426.660		649.506.917	
Viteza de rotație a activelor imobilizate				
Cifră de afaceri	831.426.660	= 4,2	649.506.917	= 5,82
Active imobilizate	197.869.992		111.637.841	

*Capital angajat = capitaluri proprii + capital împrumutat

Contul de profit si pierdere

- lei -

Denumirea indicatorilor		Nr. rd.	Exercitiul financiar	
			2024	2025
A		B	1	2
1	Cifra de afaceri neta (rd. 02 + 03 - 04 + 06)	01	649.506.917	831.426.660
	-din care, cifra de afaceri netă corespunzătoare activității preponderente efectiv desfășurate	01a	648.691.155	828.064.992
	Productia vanduta (ct. 701 + 702 + 703 + 704 + 705 + 706 + 708)	02	582.730.726	816.701.158
	Venituri din vanzarea marfurilor (ct. 707)	03	66.856.397	14.889.003
	Reduceri comerciale acordate (ct. 709)	04	80.206	163.501
	Venituri din subventii de exploatare aferente cifrei de afaceri nete (ct. 7411)	06	-	-
2	Venituri aferente costului productiei in curs de executie (ct. 711 + 712)	Sold C	17.888.963	25.472
		Sold D	-	-
3	Venituri din productia de imobilizari necorporale si corporale (ct. 721 + 722)	09	113.734	109.466
4	Venituri din reevaluarea imobilizarilor corporale (ct. 755)	10	-	-
5	Venituri din productia de investitii imobiliare (ct. 725)	11	-	-
6	Venituri din subventii de exploatare (ct. 7412 + 7413 + 7414 + 7415 + 7416 + 7417 + 7419)	12	413.956	344.518
7	Alte venituri din exploatare (ct. 751+ 758 + 7815)	13	1.099.508	1.380.294
	- din care, venituri din subventii pentru investitii (ct. 7584)	14	345.081	237.923
	- din care, venituri din fondul comercial negativ (ct. 7815)	15	-	-
VENITURI DIN EXPLOATARE - TOTAL (rd. 01 + 07 - 08 + 09 + 10 + 11 + 12 + 13)		16	450.259.670	833.286.410
8	a) Cheltuieli cu materiile prime si materialele consumabile (ct. 601 + 602)	17	264.728.099	386.566.512
	Alte cheltuieli materiale (ct. 603 + 604 + 606 + 608)	18	1.376.556	1.878.997
	b) Cheltuieli privind utilitatile (ct.605), din care:	19	1.586.882	2.163.834
	-cheltuieli privind consumul de energie (ct. 6051)	19a	800.523	1.072.666
	-cheltuieli privind consumul de gaze naturale (ct. 6053)	19b	566.841	808.802
	c) Cheltuieli privind marfurile (ct. 607)	20	44.646.068	10.630.049
	Reduceri comerciale primite (ct. 609)	21	140.279	293.750
9	Cheltuieli cu personalul (rd. 23 + 24), din care:	22	44.612.687	66.925.635
	a) Salarii si indemnizatii (ct. 641 + 642 + 643 + 644)	23	43.036.265	64.518.775
	b) Cheltuieli cu asigurarile si protectia sociala (ct. 645 + 646)	24	1.576.422	2.406.860
10	a) Ajustari de valoare privind imobilizarile corporale si necorporale (rd. 25a + 26 - 27)	25	8.265.176	8.071.242
	a.1) Cheltuieli de exploatare privind amortizarea imobilizarilor (ct. 6811)	25a	8.265.176	8.071.242
	a.2) Alte cheltuieli (ct. 6813+6817+ din ct. 6818)	26	-	-

	a.3) Venituri (ct.7813 + din ct.7818)	27	-	-
	b) Ajustari de valoare privind activele circulante (rd. 29 - 30)	28	2.452.373	1.194.804
	b.1) Cheltuieli (ct. 654 + 6814 + din ct. 6818)	29	8.094.007	7.132.483
	b.2) Venituri (ct. 754 + 7814 + din ct. 7818)	30	5.641.634	5.937.679
	Alte cheltuieli de exploatare (rd. 32+33+33d+33f+33h+33j+34+35+36+37)	31	228.195.489	230.610.695
	11.1. Cheltuieli privind prestatiile externe (ct. 611+ 613 + 614 + 615 + 621 + 622 + 623 + 624 + 625 + 626 + 627 + 628)	32	215.426.925	217.181.390
	11.2. Cheltuieli cu redeventele, locatiile de gestiune si chiriile (ct.612) din care:	33	2.711.353	3.711.708
	-cheltuieli cu redevente (ct.6121)	33a	-	-
	-cheltuieli cu locatiile de gestiune (ct. 6122)	33b	-	-
	-cheltuieli cu chiriile (ct.6123)	33c	2.711.353	3.711.708
	11.3. Cheltuieli aferente drepturilor de proprietate intelectuala (ct.616), din care:	33d	34.043	93.004
	-cheltuieli in relatia cu entitatile afiliate	33e	-	-
	11.4 Cheltuieli din management (ct.617), din care:	33f	4.465.673	3.449.981
	-cheltuieli in relatia cu entitatile afiliate	33g)	-	-
	11.5. Cheltuieli de consultanta (ct. 618), din care:	33h	1.666.095	774.583
	-cheltuieli in relatia cu entitatile afiliate	33i	-	-
	11.6. Cheltuieli cu alte impozite, taxe si varsaminte asimilate; cheltuieli reprezentand transferuri si contributii datorate in baza unor acte normative speciale (ct. 635+6586*)	33j	968.245	1.272.764
	11.7. Cheltuieli cu protectia mediului inconjurator (ct.652)	34	-	-
	11.8. Cheltuieli din reevaluarea imobilizarilor corporale (ct. 655)	35	-	-
	11.9. Cheltuieli privind calamitatile si alte evenimente similare (ct.6587)	36	-	-
	11.10. Alte cheltuieli (ct.651 + 6581 + 6582 + 6583 + 6584 + 6588)	37	2.923.155	4.127.265
	12.Ajustari privind provizioanele (rd. 40 - 41)	39	8.436.731	11.715.114
	- Cheltuieli (ct. 6812)	40	15.633.916	24.101.173
	- Venituri (ct. 7812)	41	7.197.185	12.386.059
	CHELTUIELI DE EXPLOATARE – TOTAL(rd. 17 + 18 + 19 + 20 - 21 + 22 + 25 + 28 + 31 + 39)	42	604.159.782	719.463.131
	PROFITUL SAU PIERDEREA DIN EXPLOATARE:			
	- Profit (rd. 16 - 42)	43	64.863.296	113.823.279
	- Pierdere (rd. 42 - 16)	44	-	-
13	Venituri din interese de participare (ct. 7611 + 7612 + 7613)	45	-	-
	- din care, veniturile obtinute de la entitatile afiliate	46	-	-
14	Venituri din dobanzi (ct. 766)	47	760.831	2.583.587
	- din care, veniturile obtinute de la entitatile afiliate	48	418.373	2.302.944
15	Venituri din subventii de exploatare pentru dobanda datorata (ct. 7418)	49	-	-
16	Alte venituri financiare (ct. 762 + 764 + 765 + 767 + 768 + 7615)	50	1.961.720	2.656.344
	- din care, venituri din alte imobilizari financiare (ct. 7615)	51	-	-

VENITURI FINANCIARE - TOTAL (rd. 45 + 47 + 49 + 50)		52	2.722.551	5.239.931
17	Ajustari de valoare privind imobiliarile financiare si investitiile financiare detinute ca active circulante (rd. 54 - 55)	53	-	-
	- Cheltuieli (ct. 686)	54	-	-
	- Venituri (ct. 786)	55	-	-
18	Cheltuieli privind dobanzile (ct. 666)	56	1.583.617	2.126.229
	- din care, cheltuielile in relatia cu entitatile afiliate	57	-	-
19	Alte cheltuieli financiare (ct. 663 + 664 + 665 + 667 + 668)	58	2.375.394	3.939.880
CHELTUIELI FINANCIARE - TOTAL (rd. 53 + 56 + 58)		59	3.959.011	6.066.109
PROFITUL SAU PIERDEREA FINANCIAR(A):				
	- Profit (rd. 52 - 59)	60	-	-
	- Pierdere (rd. 59 - 52)	61	1.236.460	826.178
VENITURI TOTALE (rd. 16 + 52)		62	671.745.629	838.526.341
CHELTUIELI TOTALE (rd. 42 + 59)		63	608.118.794	725.526.240
PROFITUL SAU PIERDEREA BRUT(A)				
	- Profit (rd.62 - 63)	64	63.626.836	112.997.101
	- Pierdere (rd. 63 - 62)	65	-	-
20	Impozitul pe profit (ct. 691)	66	8.187.821	14.720.957
21	Cheltuieli cu impozitul pe profit, respectiv impozitul pe profit la nivelul impozitului minim pe cifra de afaceri, rezultat din decontarile in cadrul Societatii fiscale in domeniul impozitului pe profit (ct. 694)	66a (304)	- -	- -
22	Venituri din impozitul pe profit, respectiv impozitul pe profit la nivelul impozitului minim pe cifra de afaceri, rezultat din decontarile in cadrul Societatii fiscale in domeniul impozitului pe profit (ct. 794)	66b (305)	- -	- -
23	Cheltuieli cu impozitul pe profit la nivelul impozitului minim pe cifra de afaceri (ct, 697)	67a (317)	- -	- -
24	Alte impozite neprezentate la elementele de mai sus (ct. 698)	68	-	-
PROFITUL SAU PIERDEREA NET(A) A EXERCITIULUI FINANCIAR:				
	- Profit (rd. 64 +66b) - (65 + 66 + 66a +67a + 68)	69	55.439.015	98.276.144
	- Pierdere (rd. 65 + 66 + 66a + 67a + 68)- (64 + 66b)	70		

BILANT INDIVIDUAL LA 31 decembrie 2025

Denumirea elementului	Nr. rd.	Sold la:	
		1 ianuarie 2025	31 decembrie 2025
A	B	1	2
ACTIVE IMOBILIZATE			
I. IMOBILIZARI NECORPORALE			
1. Cheltuieli de constituire (ct. 201-2801)	1	-	-
2. Cheltuieli de dezvoltare (ct. 203 - 2803 - 2903)	2	3.142.289	3.547.379
3. Concesiuni, brevete, licente, marci comerciale, drepturi si active similare si alte imobilizari necorporale (ct. 205 + 208 - 2805 - 2808 - 2905 - 2908)	3	582.946	737.626
4. Fond comercial (ct. 2071 - 2807)	4	-	-
5. Active necorporale de explorare si evaluare a resurselor minerale (206 - 2806 - 2906)	5	-	-
6. Avansuri (ct. 4094-4904)	6	-	106.441
TOTAL (rd. 01 la 06)	7	3.725.235	4.391.446
II. IMOBILIZARI CORPORALE			
1. Terenuri si constructii (ct. 211 + 212 - 2811 - 2812 - 2911 - 2912)	8	54.275.146	53.769.370
2. Instalatii tehnice si masini (ct. 213 + 223 - 2813 - 2913)	9	14.733.482	13.254.708
3. Alte instalatii, utilaje si mobilier (ct. 214 + 224 - 2814 - 2914)	10	1.508.006	1.616.801
4. Investitii imobiliare (ct. 215 - 2815 - 2915)	11	-	-
5. Imobilizari corporale in curs de executie (ct. 231 - 2931)	12	4.111.768	9.396.141
6. Investitii imobiliare in curs de executie (ct. 235 - 2935)	13	-	-
7. Active corporale de explorare si evaluare a resurselor minerale (ct. 216 - 2816 - 2916)	14	-	-
8. Active biologice productive (ct. 217 + 227 - 2817 - 2917)	15	-	-
9. Avansuri (ct. 4093-4903)	16	236.070	142.904
TOTAL (rd. 08 la 16)	17	74.864.472	78.179.924
III. IMOBILIZARI FINANCIARE			
1. Actiuni detinute la filiale (ct. 261 - 2961)	18	-	510.000
2. Imprumuturi acordate entitatilor din grup (ct. 2671 + 2672 - 2964)	19	248.000	-
3. Actiunile detinute la entitatile asociate si la entitatile controlate in comun (ct. 262 + 263 - 2962)	20	248.000	248.000
4. Imprumuturi acordate entitatilor asociate si entitatilor controlate in comun (ct. 2673 + 2674 - 2965)	21	24.861.304	96.473.796
5. Alte titluri imobilizate (ct. 265 - 2963)	22	-	-
6. Alte imprumuturi (ct. 2675* + 2676* + 2677 + 2678* + 2679* - 2966* - 2968*)	23	7.690.830	18.066.826
TOTAL (rd. 18 la 23)	24	33.048.134	115.298.622
ACTIVE IMOBILIZATE – TOTAL (rd. 07 + 17 + 24)	25	111.637.841	197.869.992
B. ACTIVE CIRCULANTE			

	I. STOCURI			
	1. Materii prime si materiale consumabile (ct. 301 + 302 + 303 +/- 308 + 321 + 322 + 323 + 328 + 351 + 358 + 381 +/- 388 - 391 - 392 - 3951 - 3958 - 398)	26	21.819.855	25.588.518
	2. Productia in curs de executie (ct. 331 + 332 + 341 +/- 348* - 393 - 3941 - 3952)	27	19.447.885	21.324.420
	3. Produse finite si marfuri (ct. 345 + 346 + 347 +/- 348* + 354 + 356 + 357 + 361 + 326 +/- 368 + 371 + 327 +/- 378 - 3945 - 3946 - 3947- 3953 - 3954 - 3955 - 3956 - 3957 - 396 - 397 - din ct. 4428)	28	6.695.449	5.611.535
	4. Avansuri (ct. 4091-4901)	29	2.206.358	4.199.247
	TOTAL (rd. 26 la 29)	30	50.169.547	56.723.720
	II. CREANTE			
	1. Creante comerciale (ct. 2675* + 2676* + 2678* + 2679* - 2966* - 2968* + 4092 + 411 + 413 + 418-4902 - 491)	31	110.427.532	341.279.230
	2. Sume de incasat de la entitatile afiliate (ct. 451** - 495*)	32	8.015.812	7.471.396
	3. Sume de incasat de la entitatile asociate si entitatile controlate in comun (ct. 453** - 495*)	33	-	-
	4. Alte creante (ct. 425 + 4282 + 431** + 436** + 437** + 4382 + 441** + 4424 + din ct. 4428** + 444** + 445 + 446** + 447** + 4482 + 4582 + 4662 + 461 + 473** - 496 + 5187)	34	1.579.668	1.400.610
	5. Capital subscris si nevarsat (ct. 456 - 495*)	35	-	-
	6. Creante reprezentand dividende repartizate in cursul exercitiului financiar (ct. 463)	35 a	-	-
	TOTAL (rd. 31 la 35 + 35a)	36	120.023.012	350.151.236
	III. INVESTITII PE TERMEN SCURT			
	1. Actiuni detinute la entitatile afiliate (ct. 501 - 591)	37	-	-
	2. Alte investitii pe termen scurt (ct. 505 + 506 + 507 + din ct. 508 - 595 - 596 - 598 + 5113 + 5114)	38	119.000	119.000
	TOTAL (rd. 37 + 38)	39	119.000	119.000
	IV. CASA SI CONTURI LA BANCI (din ct. 508 + ct. 5112 + 512 + 531 + 532 + 541 + 542)	40	87.784.449	75.877.114
	ACTIVE CIRCULANTE – TOTAL (rd. 30 + 36 + 39 + 40)	41	258.096.008	482.871.070
	CHELTUIELI IN AVANS (ct. 471) (rd. 43+44)	42	577.032	3.798.061
C.	Sume de reluat intr-o perioada de pana la un an (din ct. 471*)	43	534.154	3.538.019
	Sume de reluat intr-o perioada mai mare de un an (din ct. 471*)	44	42.878	260.042
	DATORII: SUMELE CARE TREBUIE PLATITE INTR-O PERIOADA DE PANA LA 1 AN			
D.	1. Imprumuturi din emisiunea de obligatiuni, prezentandu-se separat imprumuturile din emisiunea de obligatiuni convertibile (ct. 161 + 1681 - 169)	45	-	-
	2. Sume datorate institutiilor de credit (ct. 1621 + 1622 + 1624 + 1625 + 1627 + 1682 + 5191 + 5192 + 5198)	46	12.793.448	49.641.580
	3. Avansuri incasate in contul comenzilor (ct. 419)	47	22.477.999	57.736.898
	4. Datorii comerciale - furnizori (ct. 401 + 404 + 408)	48	56.215.847	160.092.784
	5. Efecte de comert de platit (ct. 403 + 405)	49	5.906.755	5.562.106

	6. Sume datorate entitatilor din grup (ct. 1661 + 1685 + 2691 + 451***)	50	18.289.478	19.584.681
	7. Sume datorate entitatilor asociate si entitatilor controlate in comun (ct. 1663 + 1686 + 2692 + 2693 + 453***)	51	-	-
	8. Alte datorii, inclusiv datoriile fiscale si datoriile privind asigurarile sociale (ct. 1623 + 1626 + 167 + 1687 + 2695 + 421 + 423 + 424 + 426 + 427 + 4281 + 431*** + 436*** + 437*** + 4381 + 441*** + 4423 + 4428*** + 444*** + 446*** + 447*** + 4481 + 455 + 456*** + 457 + 4581 + 462 + 4661 + 467 + 473*** + 509 + 5186 + 5193 + 5194 + 5195 + 5196 + 5197)	52	26.732.217	81.833.660
	TOTAL (rd. 45 la 52)	53	142.415.744	374.451.710
E.	ACTIVE CIRCULANTE NETE/DATORII CURENTE NETE (rd. 41 + 43 - 53 - 70 - 73- 76)	54	115.975.732	111.820.378
F.	TOTAL ACTIVE MINUS DATORII CURENTE (rd. 25 + 44 +54)	55	227.656.451	309.950.412
	DATORII: SUMELE CARE TREBUIE PLATITE INTR-O PERIOADA MAI MARE DE 1 AN			
	1. Imprumuturi din emisiunea de obligatiuni, prezentandu-se separat imprumuturile din emisiunea de obligatiuni convertibile (ct. 161 + 1681 - 169)	56	-	-
	2. Sume datorate institutiilor de credit (ct. 1621 + 1622 + 1624 + 1625 + 1627 + 1682 + 5191 + 5192 + 5198)	57	43.997.762	47.306.424
	3. Avansuri incasate in contul comenzilor (ct. 419)	58	-	-
	4. Datorii comerciale - furnizori (ct. 401 + 404 + 408)	59	-	-
	5. Efecte de comert de platit (ct. 403 + 405)	60	-	-
G.	6. Sume datorate entitatilor din grup (ct. 1661 + 1685 + 2691 + 451***)	61	-	-
	7. Sume datorate entitatilor asociate si entitatilor controlate in comun (ct. 1663 + 1686 + 2692 + 2693 + 453***)	62	-	-
	8. Alte datorii, inclusiv datoriile fiscale si datoriile privind asigurarile sociale (ct. 1623 + 1626 + 167 + 1687 + 2695 + 421 + 423 + 424 + 426 + 427 + 4281 + 431*** + 436*** + 437*** + 4381 + 441*** + 4423 + 4428*** + 444*** + 446*** + 447*** + 4481 + 455 + 456*** + 4581 + 462 + 4661 + 467 + 473*** + 509 + 5186 + 5193 + 5194 + 5195 + 5196 + 5197)	63	10.688.845	19.409.390
	TOTAL (rd. 56 la 63)	64	54.686.607	66.715.814
	PROVIZIOANE			
H.	1. Provizioane pentru beneficiile angajatilor (ct. 1515 + 1517)	65	-	19.197.744
	2. Provizioane pentru impozite (ct. 1516)	66	-	-
	3. Alte provizioane (ct. 1511 + 1512 + 1513 + 1514 + 1518)	67	25.036.542	17.553.911
	TOTAL (rd. 65 la 67)	68	25.036.542	36.751.655
	VENITURI IN AVANS			
I.	1. Subventii pentru investitii (ct. 475) (rd. 70 + 71):	69	2.937.589	2.699.667
	Sume de reluat intr-o perioada de pana la un an (din ct. 475*)	70	237.923	126.504
	Sume de reluat intr-o perioada mai mare de un an (din ct. 475*)	71	2.699.666	2.573.163
	2. Venituri inregistrate in avans (ct. 472) (rd. 73 + 74):	72	763	10.498
	Sume de reluat intr-o perioada de pana la un an (din ct. 472*)	73	763	10.498

	Sume de reluat intr-o perioada mai mare de un an (din ct. 472*)	74	-	-
	3. Venituri in avans aferente activelor primite prin transfer de la clienti (ct. 478) (rd. 76 + 77):	75	-	-
	Sume de reluat intr-o perioada de pana la un an (din ct. 478*)	76	-	-
	Sume de reluat intr-o perioada mai mare de un an (din ct. 478*)	77	-	-
	Fond comercial negativ (ct. 2075)	78	-	-
	TOTAL (rd. 69 + 72 + 75+78)	79	2.938.352	2.710.165
	CAPITAL SI REZERVE			
	I. CAPITAL			
	1. Capital subscris varsat (ct. 1012)	80	638.450	30.638.450
	2. Capital subscris nevarsat (ct. 1011)	81	-	-
	3. Patrimoniul regiei (ct. 1015)	82	-	-
	4. Patrimoniul institutelor nationale de cercetare-dezvoltare (ct. 1018)	83	-	-
	5. Alte elemente de capitaluri proprii (ct. 1031)	84	-	-
	TOTAL (rd. 80 la 84)	85	638.450	30.638.450
	II. PRIME DE CAPITAL (ct. 104)	86		
	III. REZERVE DIN REEVALUARE (ct. 105)	87	-	-
	IV. REZERVE			
	1. Rezerve legale (ct. 1061)	88	127.690	5.649.855
	2. Rezerve statutare sau contractuale (ct. 1063)	89	-	-
	3. Alte rezerve (ct. 1068)	90	57.899.540	29.427.591
	TOTAL (rd. 88 la 90)	91	58.027.230	35.077.446
	Actiuni proprii (ct. 109)	92	-	-
	Castiguri legate de instrumentele de capitaluri proprii (ct. 141)	93	-	-
	Pierderi legate de instrumentele de capitaluri proprii (ct. 149)	94	-	-
	V. PROFITUL SAU PIERDEREA REPORTAT(A) (ct. 117)			
	SOLD C	95	32.641.866	46.967.956
	SOLD D	96		
	VI. PROFITUL SAU PIERDEREA EXERCITIULUI FINANCIAR (ct. 121)			
	SOLD C	97	55.439.015	98.276.144
	SOLD D	98		
	Repartizarea profitului (ct. 129)	99	1.512.925	7.050.216
	CAPITALURI PROPRII - TOTAL (rd. 85 + 86 + 87 + 91 - 92 + 93 - 94 + 95 - 96 + 97 - 98 - 99)	100	145.233.636	203.909.780
	Patrimoniul public (ct. 1016)	101		
	Patrimoniu privat (ct. 1017)	102		
	CAPITALURI - TOTAL (rd. 100 + 101 + 102) (rd.25+41+42-53-64-68-79)	103	145.233.636	203.909.780

ACȚIONARI ȘI CAPITAL SOCIAL

Prezentarea Ofertei Publice Inițiale (IPO)

Electro-Alfa International S.A. a fost listată la Bursa de Valori București la data de 3 martie 2026, marcând un moment important în dezvoltarea Companiei și trecerea acesteia la statutul de companie listată. Oferta Publică Inițială a reprezentat una dintre cele mai relevante tranzacții din sectorul industrial din România și reflectă evoluția Companiei de la un business antreprenorial la o organizație cu acces la piețele de capital și la o bază mai largă de investitori.



Oferta Publică Inițială a constat exclusiv în acțiuni nou emise, reprezentând aproximativ 35% din capitalul social al Companiei după finalizarea tranzacției. Oferta a inclus până la 65.990.507 acțiuni ordinare nou emise, fiecare cu o valoare nominală de 0,25 lei. Prețul final pe acțiune în cadrul Ofertei Publice Inițiale a fost stabilit la 8,85 lei.

Oferta a fost structurată în două tranșe, adresate investitorilor instituționali și investitorilor de retail. Inițial, aproximativ 10% din acțiuni au fost alocate investitorilor de retail, restul fiind oferit investitorilor instituționali, cu posibilitatea de realocare în funcție de cerere în timpul perioadei de subscriere. Alocarea finală a reflectat interesul investitorilor și nivelul subscrierilor, asigurând o distribuție eficientă a acțiunilor între diferitele categorii de investitori.

Perioada ofertei a fost de opt zile lucrătoare, urmată de procesul de alocare și stabilire a prețului, acesta fiind determinat în funcție de cererea investitorilor în intervalul de preț indicat. Tranzacția a fost coordonată de SSIF Swiss Capital S.A. și UniCredit Bank S.A., în calitate de coordonatori și intermediari.

Oferta a generat încasări brute de 579,6 milioane lei, oferind Companiei resurse financiare suplimentare pentru susținerea strategiei de creștere pe termen mediu și lung. Fondurile sunt destinate unui mix de priorități strategice, inclusiv investiții în capacități de producție, dezvoltare tehnologică, Cercetare și Dezvoltare, precum și finanțarea unor achiziții menite să consolideze capacitățile Societății, cum ar fi achiziția de participații în Elcomex IEA, Spiact Craiova și Electro Alfa CM. În plus, o parte din fonduri este alocată pentru susținerea extinderii pe noi piețe, inclusiv proiecte internaționale, și pentru consolidarea capitalului de lucru, în vederea participării la contracte de infrastructură mai mari și mai complexe.

Decizia de listare la bursă a fost determinată de mai multe considerente strategice. Accesul la piețele de capital oferă o sursă diversificată și flexibilă de finanțare, reducând dependența de sursele tradiționale și permițând Companiei să își accelereze planurile de investiții. În același timp, listarea crește vizibilitatea și credibilitatea Companiei, facilitând relațiile cu clienții, partenerii și instituțiile financiare.

Structura acționariatului

În a doua jumătate a anului 2025, înainte de Oferta Publică Inițială, au fost implementate o serie de măsuri de reorganizare corporativă, în vederea pregătirii listării. La data de 24 septembrie 2025, acționarii au aprobat, prin Hotărârea AGEA nr. 13, majorarea capitalului social cu 30.000.000 lei, precum și reducerea valorii nominale a unei acțiuni de la 10 lei la 0,25 lei. Prin urmare, capitalul social al Companiei a ajuns la 30.638.450 lei, împărțit în 122.553.800 acțiuni, fiecare cu o valoare nominală de 0,25 lei.

Ulterior, la data de 3 noiembrie 2025, acționarii au aprobat, prin Hotărârea AGEA nr. 20, transformarea formei juridice a Companiei din societate cu răspundere limitată (S.R.L.) în societate pe acțiuni (S.A.), proces finalizat și înregistrat la Oficiul Național al Registrului Comerțului la data de 12 noiembrie 2025.

La data de 31 decembrie 2025, Electro-Alfa International S.A. era deținută în proporție de 80% de domnul Gheorghe Ciubotaru și 20% de Electro Alfa Management S.R.L. Electro Alfa Management S.R.L. reprezintă un vehicul de tip management și angajați, care deține o participație minoritară în Companie. Această structură susține alinierea intereselor managementului cu crearea de valoare pentru acționari, încurajând performanța pe termen lung și implicarea. La rândul său, această entitate era deținută, la data de 31 decembrie 2025, în proporție de 51% de dl. Gheorghe Ciubotaru, restul participației aparținând angajaților Societății.

Acționar	Acțiuni deținute la 31.12.2025	%
Dl. Gheorghe Ciubotaru	98.043.040	80%
Electro Alfa Management S.R.L.	24.510.760	20%
Total	122.553.800	100%

După listare, structura acționariatului a devenit mai diversificată, prin atragerea unui mix mai larg de investitori instituționali și de retail, menținând în același timp un nucleu stabil de acționari. Această evoluție contribuie la creșterea lichidității, la o vizibilitate mai bună în piață și la consolidarea unui cadru de guvernare aliniat standardelor pieței de capital.

Acționar	Acțiuni deținute după IPO	%
Dl. Gheorghe Ciubotaru	98.043.040	52%
Electro Alfa Management S.R.L.	24.510.760	13%
Free-float	65.990.507	35%
Total	188.544.307	100%

DIVIDENDE

Politica de dividende

Electro-Alfa International S.A. a adoptat o politică de dividende menită să echilibreze remunerarea acționarilor cu necesitatea de a susține creșterea și investițiile pe termen lung. Compania intenționează să distribuie, sub formă de dividende ordinare, minimum 30% din profitul net anual consolidat, întocmit în conformitate cu Standardele Internaționale de Raportare Financiară (IFRS), începând cu primul exercițiu financiar ulterior Ofertei Publice Inițiale. Această politică reflectă angajamentul de a oferi acționarilor un randament previzibil, păstrând în același timp resurse financiare suficiente pentru finanțarea investițiilor, achizițiilor strategice, activităților de Cercetare și Dezvoltare și extinderii pe noi piețe. Consiliul de Administrație urmărește menținerea unui echilibru între distribuirea de dividende și reinvestire, ținând cont de performanța financiară a Societății, capacitatea de generare a fluxurilor de numerar, necesarul de capital de lucru și portofoliul de oportunități de investiții.

Distribuirea dividendelor este supusă aprobării Adunării Generale a Acționarilor, pe baza propunerilor formulate de Consiliul de Administrație. În stabilirea nivelului dividendelor, Compania ia în considerare o serie de factori, inclusiv profitabilitatea, situația financiară, lichiditatea, obligațiile contractuale, cerințele de reglementare și planurile de dezvoltare. Prin urmare, deși Compania vizează un nivel minim de distribuire de 30%, nivelul efectiv al dividendelor poate varia în funcție de contextul specific al fiecărui exercițiu financiar.

Dividendele sunt distribuite în conformitate cu legislația română aplicabilă și cu Actul Constitutiv al Companiei. Fiecare acțiune integral plătită conferă deținătorului dreptul la dividende, pe baza principiului „o acțiune, un vot, un dividend”, toate acțiunile având drepturi egale. Distribuirea dividendelor se realizează proporțional cu participația acționarilor în capitalul social și este limitată la profitul distribuibil, ținând cont de rezultatul reportat, rezerve și eventualele pierderi reportate.

Adunarea Generală a Acționarilor care aprobă distribuirea dividendelor stabilește, de asemenea, parametri precum data de înregistrare, data ex-dividend și data plății, în conformitate cu cerințele de reglementare. Dividendele sunt plătite doar acționarilor înregistrați în registrul acționarilor la data de înregistrare respectivă, iar Compania are obligația de a publica detaliile distribuției, inclusiv metodele și termenele de plată, înainte de efectuarea plății.

Pe lângă dividendele în numerar, Compania poate lua în considerare, atunci când este cazul și cu aprobarea acționarilor, forme alternative de remunerare a acționarilor, precum majorări de capital prin încorporarea rezervelor și emiterea de acțiuni gratuite. Astfel de mecanisme pot fi utilizate împreună cu sau în locul dividendelor în numerar, menținând obiectivul general de a distribui cel puțin 30% din profitul net anual consolidat.

De-a lungul timpului, Electro-Alfa a distribuit dividende acționarilor săi, atât sub formă de dividende ordinare, cât și dividende speciale. În ultimii trei ani, Compania a distribuit dividende în valoare de 4,0 milioane lei în 2022, 4,2 milioane lei în 2023 și 19,1 milioane lei în 2024. În plus față de aceste distribuții anuale, un dividend suplimentar în valoare de 39,6 milioane lei a fost aprobat la data de 31 octombrie 2025, din rezultatul reportat aferent anilor anteriori, și a fost plătit în ianuarie 2026.

Propunere de dividende pentru 2025

Consiliul de Administrație propune acționarilor distribuirea de dividende în linie cu politica declarată a Companiei de a distribui cel puțin 30% din profitul net consolidat.

În conformitate cu această politică, Consiliul de Administrație propune Adunării Generale a Acționarilor programate pentru data de 29 mai 2026 distribuirea unui dividend brut ordinar de 0,21 lei pe acțiune, aferent rezultatului nerepartizat aflat în sold la 01.01.2025. Sub rezerva aprobării acționarilor, data propusă pentru plata dividendelor este 20.07.2026.

CONDUCERE ȘI ORGANIZARE

Structura de guvernanță

Electro-Alfa International S.A. funcționează ca societate pe acțiuni (S.A.) în conformitate cu legislația română și este administrată potrivit prevederilor Legii societăților (Legea nr. 31/1990, cu modificările ulterioare), Actului Constitutiv și reglementărilor aplicabile pieței de capital. După listarea la Bursa de Valori București, cadrul de guvernanță al Companiei a fost aliniat suplimentar cerințelor aplicabile companiilor listate, precum și principiilor prevăzute în Codul de Guvernare Corporativă al Bursei de Valori București.

Adunarea Generală a Acționarilor (AGA) reprezintă cel mai înalt organ de decizie al Companiei. Aceasta are responsabilitatea de a aproba situațiile financiare anuale, distribuirea dividendelor, numirea și revocarea membrilor Consiliului de Administrație, aprobarea politicii de remunerare, precum și deciziile privind majorările de capital sau alte acțiuni corporative semnificative. AGA este convocată cel puțin o dată pe an, în cadrul Adunării Generale Ordinare, iar, atunci când este necesar, sunt organizate și Adunări Generale Extraordinare. Acționarii își exercită drepturile în baza principiului „o acțiune, un vot”, toate acțiunile conferind drepturi egale de vot și de dividend.

Compania funcționează într-un sistem de administrare unitar, în care Consiliul de Administrație este responsabil pentru conducerea generală și direcția strategică a Companiei. Consiliul stabilește strategia, supraveghează activitatea managementului executiv, asigură integritatea raportării financiare și monitorizează respectarea cerințelor legale și de reglementare. De asemenea, are un rol important în gestionarea riscurilor și în supravegherea sistemelor de control intern, asigurând existența unor procese și mecanisme adecvate la nivelul întregii organizații.

Consiliul delegă conducerea operațională curentă echipei executive, coordonată de Directorul General (CEO). Echipa executivă este responsabilă pentru implementarea strategiei aprobate de Consiliu, gestionarea activităților curente și alocarea eficientă a resurselor între diferitele linii de business. Aceasta include membri ai conducerii responsabili pentru principalele funcții și arii operaționale, precum financiar, operațiuni, activități comerciale, resurse umane și inginerie.

Cadrul de guvernare este susținut și de politici și proceduri interne menite să asigure transparența, responsabilitatea și conduita etică. Acestea includ politici privind conflictele de interese, tranzacțiile cu părți afiliate, utilizarea informațiilor privilegiate și obligațiile de raportare.

Compania menține mecanisme de control intern și sisteme de management al riscurilor adecvate dimensiunii și complexității operațiunilor sale.

Consiliul de Administrație

Consiliul de Administrație al Electro-Alfa este format din șapte membri, care reunesc atât profiluri executive, cât și non-executive, cu experiență în domenii precum energie, industrie, finanțe și guvernare. Consiliul este responsabil pentru stabilirea direcției strategice a Societății, supravegherea gestionării riscurilor și asigurarea respectării standardelor de guvernare corporativă, în special în contextul tranziției către statutul de companie listată.

Consiliul include o combinație de membri fondatori, reprezentanți ai conducerii executive și administratori neexecutivi independenți, asigurând atât continuitatea viziunii strategice, cât și o supraveghere independentă. Componența actuală este următoarea:



Gheorghe Ciubotaru
Președinte al Consiliului
de Administrație și
membru executiv

Gheorghe Ciubotaru este fondatorul Electro-Alfa și are peste patru decenii de experiență în sectorul energetic și în management industrial. A avut un rol esențial în dezvoltarea Societății, transformându-l dintr-un producător local într-un furnizor integrat de soluții pentru infrastructura energetică. De-a lungul carierei, a coordonat programe majore de investiții, inițiative de transformare organizațională și extinderea activităților Companiei. În calitate de Președinte, oferă direcție strategică și asigură continuitatea viziunii pe termen lung a Societății.

Număr de acțiuni EAI deținute la data de 31.12.2025: 98.043.040 acțiuni deținute direct și o participație indirectă de 51% în Electro Alfa Management S.R.L., care, la rândul său, deținea o participație de 20% în EAI.

Companii afiliate: Electro Alfa CM, Product & Distribution Energy SRL, Regenerabil Energy Prod SRL, Alpha Power Fotoenergy, Alfa Land Rezidential Park, Electro Alfa Management, Electro Alfa Servicii Inginerie, Electro Alfa Servicii Mentenanță, Alfa Tech Med Care, Servicii Inginerie Alfa Proiect, Servicii Administrare Rezidențială.



George Ciubotaru
Vicepreședinte și
membru executiv al

George Ciubotaru are peste 15 ani de experiență în management strategic și dezvoltare corporativă. Este implicat activ în definirea strategiei de creștere a Societății, cu accent pe planificarea investițiilor, digitalizare și consolidarea guvernării corporative. Rolul său include susținerea inițiativelor de transformare ale Companiei și contribuția la dezvoltarea de noi linii de business și la extinderea internațională.

Număr de acțiuni EAI deținute la data de 31.12.2025: participație indirectă de 7,8% în Electro Alfa Management S.R.L., care, la rândul său, deținea o participație de 20% în EAI.

Consiliului de
Administrație



Manuel Gosav

Vicepreședinte și
membru executiv al
Consiliului de
Administrație

Companii afiliate: Alfa Land Rezidential Park, Eag Cantina Service, Alfa Tech Med Care, Servicii Inginerie Alfa Proiect, Servicii Administrare Rezidențială.

Manuel Gosav are peste 25 de ani de experiență în sectorul energetic, mare parte dintre aceștia fiind acumulați în cadrul Societății Electro-Alfa. A ocupat diverse roluri operaționale și de conducere și a fost implicat îndeaproape în evoluția Companiei către statutul de jucător la nivel național, cu o prezență internațională în creștere. Experiența sa contribuie la supravegherea operațională și la dezvoltarea strategică în cadrul Consiliului.

Număr de acțiuni EAI deținute la data de 31.12.2025: participație indirectă de 25% în Electro Alfa Management S.R.L., care, la rândul său, deținea o participație de 20% în EAI.

Companii afiliate: n/a.

Alexandru Arhip este implicat de mai mulți ani în activitatea Companiei, contribuind la inițiative importante de dezvoltare și îmbunătățire operațională. Experiența sa în cadrul organizației oferă o bună înțelegere a proceselor interne și susține implementarea proiectelor de transformare și eficientizare.



Alexandru Arhip

Membru executiv al
Consiliului de
Administrație

Număr de acțiuni EAI deținute la data de 31.12.2025: participație indirectă de 0,6% în Electro Alfa Management S.R.L., care, la rândul său, deținea o participație de 20% în EAI.

Companii afiliate: n/a.

Simona Constantinescu are peste 25 de ani de experiență în roluri de conducere în domenii precum ospitalitate, servicii financiare și piețe de capital. Este recunoscută pentru expertiza sa în guvernare corporativă, transformare organizațională și managementul situațiilor de criză. Pe lângă rolul său în cadrul Electro-Alfa, este membru independent în consiliile de administrație ale altor organizații, aducând o perspectivă externă și experiență relevantă în domeniul guvernancei.



**Simona
Constantinescu**

Membru independent al
Consiliului de
Administrație

Număr de acțiuni EAI deținute la data de 31.12.2025: -

Entități afiliate: Federația Industriei Hoteliere din România, Consiliul Consultativ pentru Turism din cadrul Ministerului Economiei, Digitalizării, Antreprenoriatului și Turismului.

**Adrian Florea**

Membru independent al
Consiliului de
Administrație

Adrian Florea are peste 20 de ani de experiență în management strategic, dezvoltare de business și transformare digitală, în sectoare precum construcții, energie, telecomunicații și infrastructură. A ocupat poziții de conducere în diverse companii și contribuie în cadrul Consiliului cu expertiză în dezvoltare organizațională, inovație și strategie digitală.

Număr de acțiuni EAI deținute la data de 31.12.2025: -

Entități afiliate: Concelex S.R.L., Fan Courier Express S.R.L., Camera de Comerț Britanico-Română

**Marius Perșinaru**

Membru independent al
Consiliului de
Administrație

Marius Perșinaru are peste 30 de ani de experiență în medii multinaționale, ocupând poziții de conducere la nivel național și internațional. Expertiza sa acoperă strategia comercială, guvernanta corporativă și dezvoltarea de business. Este activ și ca antreprenor și consultant, contribuind în cadrul Consiliului cu un accent puternic pe supraveghere, guvernanta și direcție strategică.

Număr de acțiuni EAI deținute la data de 31.12.2025: -

Entități afiliate: Channel Advisors SRL, Măr de Bran SRL.

Pe baza informațiilor disponibile, nu există acorduri, înțelegeri sau relații de familie între membrii Consiliului de Administrație și alte persoane care să fi contribuit la numirea acestora în funcție, cu excepția relației de rudenie dintre domnul Gheorghe Ciubotaru și domnul George Ciubotaru.

Pe baza declarațiilor scrise depuse de membrii Consiliului de Administrație, conducerea confirmă că au fost respectate cerințele legale pentru exercitarea funcției de administrator. De asemenea, în aceeași perioadă, nu au existat situații de insolvență, lichidare, faliment sau administrare specială în cazul unor societăți în care membrii Consiliului de Administrație au deținut funcții de administrator sau membru în consiliul de supraveghere.

În plus, în ultimii cinci ani, nu au existat litigii sau proceduri administrative care să implice vreun membru al Consiliului de Administrație în legătură cu activitatea acestuia în cadrul Companiei și nici proceduri referitoare la capacitatea acestora de a-și îndeplini atribuțiile în cadrul Electro-Alfa International S.A.

Comitetele Consiliului de Administrație

În contextul dezvoltării cadrului de guvernanta corporativă, Consiliul de Administrație are în vedere constituirea unor comitete specializate, cu responsabilități clar definite în domeniile-cheie precum audit, risc, remunerare, strategie și sustenabilitate.

La data prezentului raport, aceste comitete sunt în curs de organizare și nu au fost operaționale în cursul anului 2025. Structura și responsabilitățile acestora sunt prezentate mai jos, în linie cu bunele practici de guvernanță corporativă și cu obiectivele de dezvoltare ale Companiei.

1. Comitetul de Audit și Risc

Comitetul de Audit și Risc este un organism consultativ permanent, independent de structurile executive ale Companiei și care raportează direct Consiliului de Administrație. Acesta supraveghează raportarea financiară, sistemele de control intern, procesele de management al riscurilor și respectarea cerințelor contabile și de reglementare aplicabile. Comitetul monitorizează procesul de audit statutar, evaluează independența auditorilor externi și analizează eficiența funcției de audit intern. De asemenea, are un rol important în monitorizarea riscurilor financiare, operaționale, strategice și de conformitate, analizând politicile de risc și apetitul la risc, evaluând incidentele majore și urmărind implementarea mecanismelor de gestionare a riscurilor și prevenire a fraudei.

2. Comitetul de Nominalizare și Remunerare

Comitetul de Nominalizare și Remunerare este un organism consultativ permanent care sprijină Consiliul în aspecte legate de guvernanță, conducere și remunerare. Acesta este responsabil pentru propunerea candidaților pentru pozițiile din Consiliul de Administrație și top management, definirea criteriilor de selecție, evaluarea performanței administratorilor și a conducerii executive și supravegherea planificării succesiunii. De asemenea, comitetul elaborează și monitorizează implementarea politicii de remunerare a Companiei, asigurând alinierea acesteia cu strategia, valorile și obiectivele pe termen lung, și întocmește raportul anual de remunerare pentru a fi supus aprobării Adunării Generale a Acționarilor.

3. Comitetul pentru Inovație, Tehnologie, Transformare Digitală și Sustenabilitate

Acest comitet sprijină Consiliul în supravegherea activităților legate de inovație, dezvoltare tehnologică, transformare digitală și aspecte ESG. Responsabilitățile sale includ evaluarea planurilor strategice privind inovația și digitalizarea, monitorizarea tehnologiilor emergente, analizarea nivelului de maturitate digitală al Companiei și formularea de recomandări pentru creșterea eficienței operaționale și a competitivității. De asemenea, comitetul supraveghează politicile de mediu, sociale și de guvernanță, analizează riscurile ESG și monitorizează performanța în raport cu obiectivele de sustenabilitate.

4. Comitetul de Strategie și Investiții (IPO, M&A)

Comitetul de Strategie și Investiții sprijină Consiliul în definirea și monitorizarea direcției strategice și a deciziilor de investiții ale Companiei. Responsabilitățile sale includ analizarea planurilor strategice și a bugetelor multianuale, evaluarea proiectelor majore de investiții, inclusiv fuziuni și achiziții, și monitorizarea implementării inițiativelor strategice. De asemenea, comitetul evaluează riscurile strategice și scenariile care pot influența performanța financiară și dezvoltarea pe termen lung a Companiei.

5. Comitetul Comercial, Vânzări, Cercetare și Dezvoltare (Produse Noi) și Marketing

Acest comitet este orientat către consolidarea performanței comerciale și a poziționării pe piață a companiei. Este responsabil pentru supravegherea strategiilor comerciale și de marketing, dezvoltarea relațiilor cu clienții, identificarea oportunităților de creștere și sprijinirea dezvoltării de produse și servicii noi. De asemenea, contribuie la îmbunătățirea poziției competitive a companiei prin inovație orientată către piață și alinierea dintre activitățile comerciale, Cercetare și Dezvoltare și capacitatea operațională.

Conducere executivă

Echipa de conducere executivă este responsabilă pentru activitatea curentă a Electro-Alfa și pentru implementarea direcției strategice stabilite de Consiliul de Administrație. Aceasta este formată din cei trei membri executivi ai Consiliului de Administrație - **George Ciubotaru**, **Manuel Gosav** și **Alexandru Arhip** (a căror biografie este prezentată în secțiunea de mai sus), împreună cu directorul general (CEO), **Ștefan Petrea**, și combină experiență solidă în industrie cu expertiză funcțională în domenii cheie precum operațiuni, financiar, strategie comercială, resurse umane și inginerie, susținând dezvoltarea Societății ca furnizor integrat de soluții pentru infrastructura energetică.

Structura conducerii executive este următoarea:



Ștefan Petrea
Director General (CEO)

Ștefan Petrea are peste 20 de ani de experiență în sectoarele energetic și industrial, inclusiv în roluri de conducere în medii complexe de infrastructură și inginerie. În calitate de Director General (CEO), este responsabil pentru conducerea generală a companiei, inclusiv pentru implementarea strategiei, performanța operațională și dezvoltarea de business. Are un rol important în transformarea Electro-Alfa într-un furnizor integrat de soluții pentru infrastructura energetică, cu accent pe creștere sustenabilă, eficiență operațională și diversificarea portofoliului.

Data numirii: 28.11.2025

Număr de acțiuni EAI deținute la data de 31.12.2025: participație indirectă de 2% în Electro Alfa Management S.R.L., care, la rândul său, deține o participație de 20% în EAI.

Echipa de conducere executivă colaborează îndeaproape cu Consiliul de Administrație și cu diviziile de business, asigurând alinierea dintre obiectivele strategice și implementarea acestora în activitatea curentă. Această structură permite Electro-Alfa să gestioneze proiecte complexe, să dezvolte noi capacități și să se adapteze la schimbările din piață și la evoluțiile tehnologice.

Personalul Societății

La data de 31 decembrie 2025, Societatea avea 564 de angajați care își desfășurau activitatea în punctele de lucru din România, comparativ cu 332 angajați la data de 31 decembrie 2024.

Creșterea numărului de angajați a fost determinată de faptul că, pentru eficientizarea structurii și îmbunătățirea eficienței operaționale, Compania a preluat un total de 129 de angajați ai unei entități afiliate, respectiv Electro Alfa Servicii Inginerie S.R.L., ca urmare a încetării contractelor de muncă ale acestora cu Electro Alfa Servicii Inginerie S.R.L. și a încheierii unor noi contracte de muncă cu Compania. Dintre aceștia, 60 de angajați au fost preluați la data de 31 octombrie 2025, iar 69 au fost transferați până la data de 1 decembrie 2025.

La data de 31 decembrie 2025, din totalul de 564 de angajați cu normă întreagă, aproximativ 51% erau personal direct productiv (electricieni, lăcătuși, muncitori necalificați), 10% reprezentau personal de suport pentru producție (planificatori, șefi de producție, gestionari, manipulanți), 18% erau personal de suport administrativ (departamente precum resurse umane, IT, financiar, marketing), 19% erau implicați în activități de inginerie și vânzări, iar 3% reprezentau managementul (nivelul de top management).

Relația dintre conducere și personal este reglementată prin contractul colectiv de muncă, încheiat inițial în 2009 și actualizat în 2025, care stabilește condițiile de muncă, beneficiile, precum și drepturile și obligațiile ambelor părți. Comunicarea este asigurată prin reprezentanții angajaților – salariații Companiei au desemnat trei reprezentanți. În cursul exercițiului financiar 2025, nu au fost înregistrate conflicte semnificative între conducere și angajați.

Notă Privind Codul De Guvernanță Corporativă Declarația Aplici/Explici

Electro-Alfa International S.A. a fost admisă la tranzacționare pe Piața Reglementată a Bursei de Valori București (BVB) la data de 3 martie 2026, marcând tranziția către statutul de companie listată. Având în vedere că Electro-Alfa International nu a fost listată în cursul exercițiului financiar 2025, prevederile Codului de Guvernanță Corporativă al Bursei de Valori București nu au fost aplicabile pentru perioada de raportare încheiată la 31 decembrie 2025. Ulterior listării, Compania a inițiat procesul de aliniere a cadrului său de guvernanță corporativă la principiile prevăzute de Codul BVB, urmând ca implementarea acestuia să fie realizată pe parcursul anului 2026. Compania își reafirmă angajamentul de a adopta principiile Codului de Guvernanță Corporativă al Bursei de Valori București, iar declarația „Aplici sau Explici” va fi prezentată în rapoartele anuale viitoare, după implementarea completă a cadrului de guvernanță și aplicarea acestuia pe durata unui exercițiu financiar complet.

FACTORI CHEIE CARE AFECTEAZĂ REZULTATELE SOCIETATII

Factori operaționali

Performanța operațională și rezultatele financiare ale Electro-Alfa sunt influențate de o serie de factori specifici modelului său de business, care combină activități de producție cu execuția de proiecte complexe de tip EPC. Acești factori influențează momentul recunoașterii veniturilor, structura costurilor, generarea fluxurilor de numerar și profitabilitatea, fiind strâns legați de dinamica sectoarelor de infrastructură energetică și industrială în care Compania activează.

Ciclurile de execuție ale proiectelor

O parte semnificativă din veniturile Electro-Alfa provine din activități bazate pe proiecte, în special în cadrul segmentului EPC, unde contractele implică, de regulă, perioade de execuție îndelungate. Aceste proiecte includ mai multe etape, precum proiectare, inginerie, achiziții, construcție, instalare și punere în funcțiune, fiecare putând dura câteva luni sau, în unele cazuri, mai mulți ani. În consecință, performanța financiară a Companiei este strâns legată de progresul proiectelor și de atingerea etapelor contractuale.

Recunoașterea veniturilor în astfel de proiecte este, în general, corelată cu stadiul de execuție, ceea ce înseamnă că eventualele întârzieri, fie din motive tehnice, de coordonare, de autorizare sau din partea clienților, pot duce la decalarea veniturilor între perioade de raportare. Acest lucru poate genera variații la nivelul rezultatelor trimestriale sau anuale, chiar și în condițiile unui portofoliu solid de proiecte. În mod similar, întârzierile în finalizarea proiectelor pot amâna încasările, afectând capitalul de lucru și lichiditatea.

Ciclurile de execuție sunt influențate și de complexitatea și amploarea lucrărilor. Proiectele mari de infrastructură, precum stații electrice, rețele de distribuție sau instalații industriale, necesită coordonarea mai multor părți implicate, inclusiv clienți, subcontractori, furnizori și autorități de reglementare. Orice lipsă de aliniere între aceste părți poate duce la întârzieri, costuri suplimentare sau dispute contractuale. De asemenea, modificările de proiect solicitate de clienți sau autorități pot implica reproiectare, achiziții suplimentare sau renegocierea termenilor contractuali, afectând în continuare durata și profitabilitatea proiectelor.

Compania gestionează aceste aspecte printr-o planificare detaliată, monitorizarea constantă a progresului și coordonarea activă cu toate părțile implicate. Cu toate acestea, complexitatea acestor proiecte face ca durata de execuție să rămână un factor important care influențează rezultatele operaționale și financiare.

Sezonalitate

Activitatea Electro-Alfa este influențată, într-o anumită măsură, de sezonalitate, în special în ceea ce privește lucrările de construcție și instalare desfășurate pe teren. Multe dintre proiectele EPC ale Companiei implică lucrări în exterior, inclusiv instalarea de infrastructură electrică, rețele și echipamente, fiind direct afectate de condițiile meteorologice.

Activitatea de execuție este, de regulă, mai intensă în lunile calde, când condițiile meteo sunt favorabile pentru lucrările de construcție, instalare și punere în funcțiune. În schimb, în perioadele de iarnă sau în condiții meteorologice nefavorabile, precum ninsori abundente, temperaturi scăzute sau precipitații excesive, anumite activități pot fi încetinite sau suspendate temporar. Acest lucru poate conduce la o distribuție inegală a progresului proiectelor pe parcursul anului, cu o concentrare a execuției și a recunoașterii veniturilor în anumite perioade.

Sezonalitatea poate influența și productivitatea, precum și eficiența costurilor. De exemplu, condițiile meteo dificile pot impune măsuri suplimentare de protecție, utilizarea unor echipamente specializate sau prelungirea programului de lucru, ceea ce duce la creșterea costurilor operaționale. Întârzierile cauzate de astfel de condiții pot determina, de asemenea, comprimarea termenelor de execuție în perioadele următoare, punând presiune asupra resurselor și a capacității de gestionare a proiectelor.

În plus, fenomenele meteorologice extreme, din ce în ce mai frecvente în contextul schimbărilor climatice, pot accentua variabilitatea duratei de execuție și pot introduce riscuri operaționale suplimentare. Acești factori contribuie la fluctuații ale veniturilor, marjelor și fluxurilor de numerar între perioadele de raportare.

Compania urmărește să atenueze impactul sezonalityi prin planificarea atentă a proiectelor, diversificarea activităților pe segmente și geografii diferite și optimizarea alocării resurselor pe parcursul anului.

Volatilitatea lanțului de aprovizionare

Activitatea Electro-Alfa depinde de disponibilitatea unei game largi de materii prime, componente și echipamente, inclusiv metale, componente electrice, transformatoare și sisteme specializate. Aprovizionarea cu aceste inputuri este influențată de dinamica piețelor globale, evoluțiile geopolitice și condițiile logistice, ceea ce face ca volatilitatea lanțului de aprovizionare să fie un factor operațional important.

Perturbările din lanțurile globale de aprovizionare, precum întârzieri în transport, lipsa unor componente esențiale, restricții comerciale sau tensiuni geopolitice, pot afecta capacitatea Companiei de a achiziționa materialele necesare la timp. Astfel de situații pot genera întârzieri în producție și în execuția proiectelor, cu impact potențial asupra termenelor contractuale și al nivelului de satisfacției al clienților.

Pe lângă riscurile legate de disponibilitate, Compania este expusă și la volatilitatea prețurilor de achiziție. Prețurile materiilor prime și ale componentelor pot fluctua semnificativ ca urmare a variațiilor cererii globale, costurilor cu energia sau constrângerilor de ofertă. În lipsa unor mecanisme contractuale de ajustare a prețurilor, creșterea costurilor de achiziție poate afecta direct marjele, în special în cazul contractelor cu preț fix.

Riscurile din lanțul de aprovizionare pot apărea și ca urmare a dependenței de anumiți furnizori pentru anumite componente sau tehnologii. Deși Compania urmărește diversificarea bazei de furnizori și dezvoltarea unor parteneriate pe termen lung, anumite produse specializate pot fi achiziționate de la un număr limitat de furnizori, ceea ce reduce flexibilitatea în cazul unor disfuncționalități.

Pentru a gestiona aceste provocări, Electro-Alfa a implementat măsuri menite să crească reziliența lanțului de aprovizionare, inclusiv diversificarea furnizorilor, dezvoltarea capacităților de aprovizionare locală, menținerea unor stocuri strategice și consolidarea relațiilor cu furnizorii cheie. De asemenea, Compania valorifică propriile capacități de producție pentru a reduce, acolo unde este posibil, dependența de furnizori externi.

Constrângeri legate de forța de muncă

Capacitatea Electro-Alfa de a livra proiecte complexe și de a menține standarde ridicate de calitate în producție depinde în mare măsură de disponibilitatea, nivelul de pregătire și performanța personalului. Compania se bazează pe o gamă diversificată de specialiști, inclusiv ingineri, tehnicieni, manageri de proiect și operatori specializați, ale căror cunoștințe și experiență sunt esențiale pentru desfășurarea cu succes a activităților.

Sectoarele de infrastructură energetică și industrială se caracterizează printr-o cerere ridicată de personal calificat, ceea ce duce la o competiție crescută pentru atragerea talentelor. Compania se poate confrunta cu dificultăți în atragerea și retenția angajaților calificați, în special în contextul extinderii activității, al creșterii complexității proiectelor și al evoluțiilor tehnologice. Lipsa personalului calificat poate limita capacitatea de execuție, poate afecta productivitatea și poate duce la creșterea costurilor cu forța de muncă.

De asemenea, pierderea unor angajați cheie, inclusiv membri ai conducerii sau specialiști cu un grad ridicat de expertiză, poate afecta continuitatea operațională, procesul decizional și implementarea inițiativelor strategice. Recrutarea și formarea de personal nou necesită timp și resurse și nu există garanția că noii angajați vor avea același nivel de experiență sau competențe.

Constrângerile legate de forța de muncă pot fi influențate și de dinamica generală a pieței muncii, inclusiv inflația salarială, modificările legislative sau competiția crescută din partea piețelor internaționale. Acești factori pot conduce la majorarea costurilor cu personalul și pot afecta structura de costuri a Companiei.

Pentru a gestiona aceste provocări, Electro-Alfa investește în programe de formare și dezvoltare, colaborează cu instituții de învățământ pentru atragerea de tineri specialiști și implementează strategii de retenție menite să mențină o forță de muncă stabilă și calificată. De asemenea, Compania încurajează mobilitatea internă și transferul de cunoștințe, pentru a asigura continuitatea și adaptabilitatea.

Expunerea la sectorul public

O parte semnificativă din veniturile Electro-Alfa provine din contracte cu autorități publice, companii de stat și proiecte finanțate prin programe naționale sau europene. Ca urmare, activitatea Companiei este influențată de ciclurile de investiții publice, politicile bugetare și disponibilitatea finanțării pentru proiecte de infrastructură și energie.

Proiectele din sectorul public sunt adesea supuse unor proceduri de achiziție complexe, cerințe legale și procese administrative, care pot afecta momentul atribuirii contractelor și derularea acestora. Întârzierile în procesele de licitație, modificările priorităților de investiții publice sau constrângerile bugetare pot duce la amânarea sau anularea proiectelor, influențând portofoliul de comenzi și vizibilitatea veniturilor.

În plus, termenele de plată în contractele din sectorul public pot fi mai lungi sau condiționate de procese administrative, ceea ce duce la creșterea necesarului de capital de lucru și la expunere la întârzieri în încasări. În anumite situații, plățile pot depinde de disponibilitatea fondurilor din bugetele naționale sau din programe europene, adăugând un nivel suplimentar de incertitudine.

Compania este, de asemenea, expusă indirect eficienței mecanismelor de finanțare ale Uniunii Europene, inclusiv ratei de absorbție a fondurilor în cadrul unor programe precum Planul Național de Redresare și Reziliență. Întârzierile sau dificultățile în alocarea și utilizarea acestor fonduri pot afecta portofoliul de proiecte de infrastructură și oportunitățile de creștere ale Companiei.

În același timp, mediul de achiziții publice este, de regulă, foarte competitiv, cu participarea unor jucători locali și internaționali. Acest lucru poate genera presiuni asupra prețurilor, reducerea marjelor și necesitatea de a oferi condiții comerciale competitive.

Electro-Alfa gestionează expunerea la sectorul public prin menținerea unei baze diversificate de clienți, echilibrarea proiectelor din sectorul public și privat și monitorizarea activă a programelor de finanțare și a tendințelor de investiții. De asemenea, Compania își valorifică expertiza tehnică și capacitățile integrate pentru a rămâne competitivă în cadrul licitațiilor publice.

Riscuri și Managementul Riscurilor

Electro-Alfa își desfășoară activitatea într-un mediu industrial și de infrastructură complex, caracterizat prin cicluri lungi de execuție, proiecte cu intensitate ridicată de capital și expunere atât la clienți din sectorul privat, cât și din sectorul public. Activitățile Societății, care includ proiecte de tip EPC, producția de echipamente electrice și participarea la proiecte de infrastructură și energie de amploare, îl expun la o gamă largă de riscuri care pot influența performanța operațională, poziția financiară, fluxurile de numerar și obiectivele strategice pe termen lung.

Compania a implementat un cadru structurat de management al riscurilor, conceput pentru a identifica, evalua și atenua riscurile cheie prin controale interne, mecanisme de guvernare și proceduri operaționale. Cu toate acestea, având în vedere natura activităților sale și mediul extern în care își desfășoară activitatea, nu este posibilă eliminarea tuturor riscurilor. Materializarea unuia sau a mai multora dintre riscurile descrise mai jos, individual sau în combinație cu altele, ar putea avea un efect negativ semnificativ asupra activității Societății, rezultatelor operaționale și perspectivelor sale.

Riscuri operaționale

Performanța operațională a Electro-Alfa depinde în mare măsură de capacitatea de a duce la bun sfârșit proiecte complexe și de a menține procese de producție stabile și de calitate. Activitatea EPC a Societății implică proiecte de durată, desfășurate în mai multe etape, care presupun coordonare între proiectare, achiziții, logistică, construcție și punere în funcțiune. În plus, aceste proiecte implică mai multe părți, clienți, subcontractori, furnizori și autorități, fiecare putând influența ritmul de execuție.

Complexitatea acestor proiecte aduce o serie de riscuri, precum întârzieri în proiectare, dificultăți în coordonarea subcontractorilor, probleme în aprovizionare sau situații tehnice neprevăzute în timpul execuției. Chiar și o întârziere într-o singură etapă poate afecta întregul proiect, ducând la amânări, decalarea veniturilor și costuri suplimentare. În plus, factori externi precum întârzieri în

obținerea autorizațiilor, schimbări de reglementare sau modificări cerute de clienți pot prelungi durata proiectelor și pot crește incertitudinea.

Un risc important vine din utilizarea frecventă a contractelor cu preț fix, mai ales în proiectele din sectorul public. În astfel de cazuri, Compania suportă o mare parte din riscul creșterii costurilor. Dacă prețurile la materiale, componente sau energie cresc, aceste costuri nu pot fi întotdeauna transferate către client, ceea ce poate afecta marjele. În plus, dacă mecanismele de ajustare a prețurilor sunt limitate sau greu de aplicat, pot apărea întârzieri sau dispute legate de recuperarea costurilor suplimentare.

Activitatea de producție implică, de asemenea, riscuri. Electro-Alfa depinde de funcționarea continuă a fabricilor și a echipamentelor. Orice întrerupere, fie din cauza unor defecțiuni, lucrări de mentenanță, probleme cu energia sau erori umane, poate duce la întârzieri în livrări și, eventual, la penalități. În același timp, extinderea și modernizarea capacităților de producție, deși necesare, vin cu provocări proprii, mai ales în faza de implementare și integrare a echipamentelor noi.

Controlul calității reprezintă un element esențial al performanței operaționale. Produsele și serviciile Companiei sunt utilizate în sisteme de infrastructură critice, unde fiabilitatea, conformitatea și performanța tehnică sunt esențiale. Orice deficiență în calitatea produselor, precizia fabricației sau execuția lucrărilor poate duce la disfuncționalități, reclamații în garanție, obligații contractuale și afectarea reputației. În medii puternic reglementate, astfel de situații pot influența și capacitatea Companiei de a obține certificări sau de a participa la viitoare licitații.

Riscurile operaționale sunt amplificate și de dependența de furnizori și subcontractori. Deși Compania urmărește diversificarea bazei de furnizori și dezvoltarea unor parteneriate pe termen lung, problemele în performanța acestora, cum ar fi întârzieri în livrare, neconformități de calitate sau dificultăți financiare, pot afecta derularea proiectelor și pot genera costuri suplimentare. În anumite cazuri, componentele specializate sunt achiziționate de la un număr limitat de furnizori, ceea ce crește dependența și reduce flexibilitatea în situații de întrerupere.

Riscurile de sănătate și securitate sunt inerente atât în activitățile de producție, cât și în lucrările desfășurate pe teren. Electro-Alfa operează în medii care implică sisteme electrice, echipamente grele și condiții potențial periculoase. Chiar dacă sunt implementate proceduri de siguranță, programe de instruire și sisteme de monitorizare, pot apărea accidente, care pot duce la vătămări, întreruperi ale proiectelor, sancțiuni de reglementare și impact asupra reputației.

Pentru a gestiona aceste riscuri, Electro-Alfa utilizează metode structurate de management al proiectelor, monitorizarea continuă a execuției, sisteme solide de control al calității și programe de mentenanță preventivă. Investițiile în digitalizare, inclusiv sisteme ERP și de tip manufacturing execution system, îmbunătățesc vizibilitatea și coordonarea operațiunilor, iar diversificarea furnizorilor și capacitățile interne de producție contribuie la creșterea rezilienței.

Riscuri financiare

Performanța financiară a Electro-Alfa este influențată de structura contractelor, necesarul de capital și expunerea la factori economici externi. Un risc financiar important este legat de lichiditate și de gestionarea capitalului de lucru, în special în contextul ciclurilor lungi de execuție aferente proiectelor EPC. Compania suportă, de regulă, costuri semnificative încă din fazele

inițiale, pentru achiziția materialelor, mobilizarea resurselor și implicarea subcontractorilor, în timp ce încasările sunt realizate treptat, pe baza etapelor contractuale sau a certificării lucrărilor.

Acest decalaj între cheltuieli și venituri poate aduce presiuni asupra lichidității, mai ales în situațiile în care facturarea este întârziată sau plățile nu sunt efectuate la timp. Astfel de situații pot apărea din motive administrative, dispute legate de progresul lucrărilor sau dificultăți financiare ale clienților. Riscul este mai pronunțat în cazul contractelor cu entități din sectorul public, unde termenele de plată pot depinde de alocări bugetare, disponibilitatea finanțării sau proceduri administrative.

Riscul de credit este, de asemenea, relevant, Compania fiind expusă la stabilitatea financiară a clienților și a partenerilor contractuali. Într-un context economic nefavorabil, clienții pot întâmpina dificultăți de lichiditate, ceea ce poate duce la întârzieri la plată, renegocierea termenilor contractuali sau, în cazuri extreme, neplată. Având în vedere valoarea ridicată și durata îndelungată a unor contracte, astfel de situații pot avea un impact semnificativ asupra fluxurilor de numerar și rezultatelor financiare.

Din perspectiva raportării financiare, riscul de credit este legat în principal de creanțele comerciale și de numerar și este gestionat prin politici interne, inclusiv evaluarea clienților și monitorizarea continuă a comportamentului de plată. Riscul de lichiditate este gestionat prin menținerea unor niveluri adecvate de numerar, acces la facilități de credit și estimări regulate de fluxuri de numerar, pentru a asigura capacitatea Companiei de a-și onora obligațiile la scadență.

Volatilitatea costurilor reprezintă un alt risc financiar important. Structura costurilor Companiei include materii prime, energie, forță de muncă și logistică, toate fiind expuse unor fluctuații semnificative. Creșterea generală a prețurilor, perturbările din lanțurile de aprovizionare sau evoluțiile geopolitice pot duce la majorarea costurilor, care nu pot fi întotdeauna transferate către clienți, în special în cazul contractelor cu preț fix. Acest lucru poate duce la comprimarea marjelor și la reducerea profitabilității.

Riscul valutar apare ca urmare a faptului că o parte din operațiunile Companiei implică tranzacții în valută. Fluctuațiile cursului de schimb pot influența atât veniturile, cât și costurile, generând variații în rezultatele financiare. Deși anumite mecanisme contractuale pot oferi o protecție parțială, acestea nu acoperă în totalitate expunerea în condiții de volatilitate ridicată a pieței.

Riscul de finanțare este legat de utilizarea finanțării bancare și a facilităților de credit pentru susținerea investițiilor și a necesarului de capital de lucru. Acordurile de finanțare pot include indicatori financiari, restricții și garanții asupra activelor, care pot limita flexibilitatea operațională. Nerespectarea acestor condiții sau deteriorarea performanței financiare poate duce la creșterea costurilor de finanțare sau la restrângerea accesului la surse de finanțare.

Compania gestionează aceste riscuri printr-o administrare atentă a lichidității, monitorizarea creanțelor, diversificarea surselor de finanțare și o planificare financiară prudentă. Structurarea contractelor, acolo unde este posibil, urmărește, de asemenea, echilibrarea alocării riscurilor și protejarea marjelor.

Riscuri strategice (creștere, extindere și M&A)

Strategia de creștere a Electro-Alfa include extinderea în noi domenii de activitate, cum sunt producția și stocarea de energie, precum și dezvoltarea prin achiziții și intrarea pe piețe internaționale. Aceste direcții implică riscuri strategice semnificative legate de execuție, integrare și poziționare pe piață.

Riscurile asociate achizițiilor includ dificultăți în identificarea unor companii potrivite pentru achiziție, realizarea proceselor de due diligence și obținerea aprobărilor de reglementare. Chiar și în situațiile în care achizițiile sunt finalizate cu succes, integrarea poate fi complexă, necesitând alinierea structurilor organizaționale, a sistemelor și a culturilor organizaționale. O integrare ineficientă poate duce la ineficiențe operaționale, costuri suplimentare și neatingerea sinergiilor anticipate.

Extinderea în noi sectoare aduce un nivel suplimentar de incertitudine. Proiectele din domeniul producției și stocării de energie necesită investiții semnificative și sunt expuse riscurilor de reglementare, tehnologice și de piață. Compania se poate confrunta cu provocări în dezvoltarea proiectelor, finanțare și operare, în special în domenii în care are experiență limitată.

Extinderea internațională expune Societatea la riscuri geopolitice, fluctuații valutare și diferențe între cadrele legislative și de reglementare. Familiaritatea redusă cu piețele locale poate crește complexitatea operațională și riscurile de execuție.

Există, de asemenea, riscul ca investițiile să nu genereze randamentele așteptate, ca urmare a schimbărilor în condițiile de piață, a depășirii costurilor sau a întârzierilor în implementare. Astfel de situații pot afecta profitabilitatea și performanța financiară.

Compania gestionează riscurile strategice prin procese bine definite de investiții, analize de tip due diligence și implementarea treptată a noilor inițiative.

Riscuri de reglementare

Electro-Alfa își desfășoară activitatea într-un mediu puternic reglementat și trebuie să respecte un cadru amplu și în continuă evoluție de cerințe legale și de reglementare în sectoarele în care activează. Acestea includ, printre altele, reglementări privind autorizarea, standardele de mediu, achizițiile publice, sănătatea și securitatea în muncă, protecția datelor și prevenirea corupției. Modificările legislative, întârzierile în obținerea autorizațiilor și aprobărilor sau interpretările diferite ale cerințelor de reglementare de către autorități pot duce la creșterea costurilor de conformare, întârzieri în proiecte, constrângeri operaționale sau, în anumite cazuri, sancțiuni financiare. În plus, participarea Companiei la proceduri de achiziții publice implică un grad ridicat de complexitate procedurală, presiune competitivă și supraveghere din partea autorităților, inclusiv riscul de contestații, audituri sau investigații care pot afecta atât execuția proiectelor, cât și reputația.

Riscurile legate de guvernare derivă și din structura operațională a Companiei și din relațiile cu stakeholderii. Tranzacțiile cu entități afiliate, deși realizate în cursul normal al activității, pot fi supuse unei atenții sporite din partea autorităților fiscale și a altor părți interesate, putând genera ajustări de prețuri de transfer sau percepții privind potențiale conflicte de interese. De asemenea, existența unui acționar majoritar poate influența procesul decizional strategic și poate genera

diferențe de interese între acționarii majoritari și cei minoritari, în special în aspecte precum alocarea capitalului, politica de dividende sau tranzacțiile cu părți afiliate.

Pentru a gestiona aceste riscuri, Electro-Alfa a implementat politici interne de respectare a reglementărilor, cadre de guvernanță și mecanisme de control aliniate cerințelor legale și standardelor de piață. Acestea sunt susținute de supravegherea la nivelul Consiliului de Administrație și de monitorizarea continuă a evoluțiilor de reglementare, cu obiectivul de a asigura respectarea constantă a cerințelor legale, menținerea transparenței și protejarea integrității operaționale a Companiei.

Riscuri macroeconomice și de piață

Activitatea Electro-Alfa este strâns legată de evoluțiile macroeconomice din România și, într-o anumită măsură, din regiunea europeană. Principalii indicatori macroeconomici, precum creșterea economică, inflația, ratele dobânzilor, evoluția cursului de schimb și accesul la finanțare, au un rol important în determinarea nivelului investițiilor în infrastructura energetică, dezvoltarea industrială și proiectele de utilități publice. În calitate de companie activă în sectoare care necesită investiții semnificative, Electro-Alfa este deosebit de sensibilă la schimbările din ciclurile de investiții, care sunt influențate, la rândul lor, de încrederea din sectorul public și privat, disponibilitatea finanțării și perspectivele economice pe termen lung.

În perioade de creștere economică, cererea mai ridicată pentru infrastructură, capacități energetice și dezvoltare industrială susține, de regulă, un portofoliu solid de proiecte. În schimb, în perioade de încetinire economică sau incertitudine ridicată, deciziile de investiții pot fi amânate, reduse sau chiar anulate. Acest aspect este relevant în special pentru proiectele mari de infrastructură și de tip EPC, care implică angajamente semnificative de capital și orizonturi lungi de planificare. În consecință, evoluțiile macroeconomice pot influența direct volumul contractelor noi, portofoliul de proiecte și vizibilitatea veniturilor.

Volatilitatea macroeconomică poate afecta, de asemenea, stabilitatea financiară, poziția de lichiditate și capacitatea de investiție a clienților și partenerilor Companiei. Într-un context caracterizat de creșterea prețurilor, majorarea ratelor dobânzilor sau acces limitat la finanțare, clienții din sectorul public și privat se pot confrunta cu presiuni bugetare sau cu o capacitate redusă de împrumut. Acest lucru poate duce la întârzieri în demararea proiectelor, amânarea investițiilor planificate sau dificultăți în respectarea obligațiilor de plată. Pentru Electro-Alfa, astfel de evoluții se pot traduce prin întârzieri în încasări, creșterea necesarului de capital de lucru și un risc mai ridicat asociat partenerilor contractuali.

În plus, Compania activează în sectoare strâns legate de programele de investiții publice și de mecanismele de finanțare ale Uniunii Europene, inclusiv inițiative precum planurile naționale de infrastructură și programele de tranziție energetică. Disponibilitatea, calendarul și gradul de absorbție a acestor fonduri joacă un rol esențial în susținerea cererii pentru proiecte de amploare. Întârzierile în alocarea sau utilizarea fondurilor, schimbările de priorități politice, blocajele administrative sau utilizarea insuficientă a fondurilor europene pot duce la amânarea sau anularea proiectelor, afectând portofoliul de proiecte și perspectivele de venit ale Companiei.

Evoluțiile geopolitice reprezintă o altă dimensiune importantă a riscului macroeconomic. Conflictelor regionale, tensiunile comerciale sau instabilitatea geopolitică pot perturba lanțurile globale de aprovizionare, pot afecta disponibilitatea și costul materiilor prime și componentelor și

pot genera volatilitate a prețurilor la energie. Aceste evoluții pot duce la creșterea costurilor de achiziție, prelungirea termenelor de livrare și creșterea incertitudinii în execuția proiectelor. În același timp, instabilitatea geopolitică poate influența apetitul investițional, poate reduce accesul la finanțare și poate încetini activitatea economică în regiunile în care Compania operează sau intenționează să se extindă.

De asemenea, fluctuațiile cursului de schimb și ale ratelor dobânzilor pot avea efecte indirecte asupra performanței financiare a Companiei. Volatilitatea valutară poate influența costul materialelor și echipamentelor importate, iar modificările ratelor dobânzilor pot afecta atât costul finanțării Companiei, cât și capacitatea de investiție a clienților. De exemplu, o creștere susținută a costurilor de finanțare poate reduce atractivitatea investițiilor mari în infrastructură, influențând astfel cererea.

Economia României, ca piață emergentă în cadrul Uniunii Europene, poate fi expusă și unor vulnerabilități structurale, inclusiv dezechilibre fiscale, modificări ale cadrului de reglementare, precum și perioade de instabilitate politică sau schimbări frecvente în politicile publice. Orice deteriorare a ratingului de țară, înăsprire a politicii fiscale, modificări ale regimului fiscal sau evoluții în plan politic care afectează predictibilitatea mediului economic pot avea efecte în lanț asupra investițiilor publice, încrederii sectorului privat și activității economice în ansamblu.

Electro-Alfa urmărește să gestioneze riscurile macroeconomice și de piață prin diversificarea portofoliului de proiecte pe diferite sectoare și categorii de clienți, menținând un echilibru între expunerea la sectorul public și cel privat și orientându-se către domenii cu perspective solide de creștere, precum infrastructura energetică, modernizarea rețelelor și integrarea energiei regenerabile. Compania monitorizează, de asemenea, îndeaproape indicatorii macroeconomici și evoluțiile pieței, ceea ce îi permite să își adapteze strategia comercială, să prioritizeze segmentele mai reziliente și să își gestioneze structura de costuri în funcție de schimbările din piață.

Litigii

Electro-Alfa își desfășoară activitatea într-un cadru de reglementare complex, care poate genera ocazional litigii. La data prezentului raport, Compania este implicată într-un litigiu nesemnificativ, care nu este așteptat să aibă un impact semnificativ asupra poziției financiare sau a capacității operaționale a Societății.

Pe parcursul perioadei de raportare, Compania nu a fost implicată în litigii sau proceduri de arbitraj legate de conformarea la cerințele de mediu.

Societatea respectă hotărârile instanțelor și deciziile autorităților și constituie provizioane pentru eventuale obligații, acolo unde este cazul. Conducerea nu anticipează riscuri semnificative generate de litigiile în curs și continuă să monitorizeze evoluțiile juridice pentru a asigura reacții adecvate și respectarea cerințelor legale.

SUSTENABILITATE



Mediu

Electro-Alfa activează în sectoare direct influențate de tranziția globală către sisteme energetice cu emisii reduse de carbon, electrificare și creșterea eficienței energetice. Activitățile Companiei, care includ producția de echipamente electrice, servicii EPC și infrastructură pentru energie regenerabilă, o poziționează ca un contributor la modernizarea și decarbonizarea sistemelor energetice.

Un element important al poziționării de mediu a Electro-Alfa este dezvoltarea și utilizarea de echipamente care susțin tehnologii energetice mai curate. Acest lucru include tranziția către soluții de echipamente de comutație fără SF₆, care elimină utilizarea hexafluorurii de sulf, un gaz cu efect de seră cu un potențial ridicat de încălzire globală. Prin adoptarea tehnologiilor izolate în aer și pe bază de vid, Compania își aliniază portofoliul de produse la cerințele de reglementare europene și la standardele de mediu în continuă evoluție.

Electro-Alfa este implicată, de asemenea, în proiecte care susțin integrarea energiei regenerabile în rețea, inclusiv centrale fotovoltaice, sisteme hibride cu stocare și modernizări ale infrastructurii necesare pentru integrarea producției distribuite. Aceste activități contribuie la creșterea ponderii energiei regenerabile în mixul energetic și la îmbunătățirea rezilienței și flexibilității rețelei.

Din punct de vedere operațional, Compania este expusă la factori de mediu, în special riscuri legate de climă, cum ar fi fenomenele meteorologice extreme care pot afecta producția, logistica și execuția proiectelor. Pentru a reduce aceste riscuri, Electro-Alfa are în vedere aspecte de reziliență în planificarea proiectelor și în proiectarea infrastructurii și investește, totodată, în eficiență energetică și, acolo unde este posibil, în dezvoltarea unor capacități proprii de producție de energie pentru susținerea activităților sale.

Respectarea cerințelor de mediu rămâne o prioritate, Compania respectând reglementările aplicabile privind emisiile, procesele industriale și protecția mediului. În contextul evoluției cadrului de reglementare, în special în ceea ce privește politicile de tranziție climatică, Electro-Alfa monitorizează îndeaproape aceste schimbări și își adaptează activitățile și portofoliul de produse în mod corespunzător.

Social

Activitatea Electro-Alfa este susținută de un număr semnificativ de angajați cu pregătire tehnică, inclusiv ingineri, tehnicieni și personal de proiect. Capacitatea Companiei de a livra proiecte complexe de infrastructură și de a menține standarde ridicate în producție depinde de disponibilitatea, dezvoltarea și retenția personalului calificat.

Aspectele legate de forța de muncă reprezintă un factor important atât pentru performanța operațională, cât și pentru managementul riscurilor. Compania activează într-o piață a muncii

competitivă, unde atragerea și retenția personalului cu experiență pot fi dificile. Pentru a răspunde acestor provocări, Electro-Alfa investește în formare profesională, dezvoltare și transfer de cunoștințe, urmărind să mențină un nivel ridicat de expertiză tehnică la nivelul organizației.

Sănătatea și securitatea în muncă reprezintă o prioritate, având în vedere natura activităților Companiei, care includ procese de producție, precum și lucrări de construcție și instalare pe teren. Aceste activități implică, prin natura lor, expunerea la riscuri fizice. Electro-Alfa a implementat politici, proceduri și programe de instruire menite să reducă riscul de incidente și să asigure respectarea cerințelor legale aplicabile.

În ciuda acestor măsuri, Compania rămâne expusă riscului de accidente de muncă, care pot genera întreruperi ale activității, obligații legale sau impact asupra reputației. Monitorizarea continuă, instruirea angajaților și respectarea procedurilor de siguranță rămân esențiale pentru gestionarea acestor riscuri.

De asemenea, Compania își desfășoară activitatea într-un cadru legal care reglementează drepturile și protecția angajaților, inclusiv consultarea colectivă și legislația muncii. Deși aceste reglementări contribuie la stabilitatea forței de muncă, ele pot introduce și anumite constrângeri în gestionarea personalului, în special în contextul unor procese de reorganizare sau inițiative de eficientizare.

Per total, Electro-Alfa urmărește să mențină un mediu de lucru stabil, sigur și bazat pe competențe solide, recunoscând că personalul reprezintă un factor esențial pentru performanța pe termen lung.

Guvernanță

Electro-Alfa tratează guvernanța ca un element esențial al cadrului său de sustenabilitate, asigurând desfășurarea activităților într-un mod transparent, etic și responsabil. Practicile de guvernanță sunt orientate spre crearea de valoare pe termen lung, protejarea intereselor acționarilor și respectarea cerințelor legale.

Un domeniu important este respectarea normelor și conduita etică, în special în contextul participării la proceduri de achiziții publice și al activității în sectoare reglementate. Electro-Alfa operează într-un cadru legal strict, cu cerințe privind autorizarea, licitațiile publice, standardele de mediu, protecția datelor și prevenirea corupției. Pentru a răspunde acestor cerințe, Compania a implementat politici și proceduri interne privind conflictele de interese, tranzacțiile cu părți afiliate, standardele de integritate și respectarea reglementărilor.

Managementul riscurilor și sistemele de control intern au un rol central în guvernanță. Compania utilizează mecanisme pentru identificarea, evaluarea și monitorizarea riscurilor operaționale, financiare și de conformitate, susținând luarea deciziilor și identificarea timpurie a eventualelor probleme. Acestea sunt completate de procese interne de verificare și monitorizare continuă, care contribuie la acuratețea raportării financiare și la eficiența sistemelor de control.

De asemenea, transparența și raportarea sunt prioritare pentru Companie, mai ales după listarea pe piața de capital. Electro-Alfa respectă obligațiile de raportare și asigură o comunicare constantă

cu acționarii și piața, prin publicarea rezultatelor financiare, a evenimentelor relevante și a altor informații importante. Acest lucru contribuie la încrederea investitorilor și la buna funcționare a pieței.

Având în vedere existența unui acționar majoritar și a relațiilor cu părți afiliate, Compania acordă atenție gestionării potențialelor conflicte de interese și alinierii intereselor acționarilor. Tranzacțiile cu părți afiliate sunt realizate în condiții de piață și sunt supuse unor mecanisme adecvate de supraveghere și raportare.

Electro-Alfa operează într-un mediu în continuă schimbare, în care interpretarea și aplicarea legislației pot varia. În acest context, Compania urmărește constant evoluțiile relevante și își adaptează procesele interne pentru a rămâne conformă și pentru a limita riscurile juridice și de reputație. Abordarea sa în materie de guvernare susține un mod responsabil de a face business, consolidează încrederea părților interesate și contribuie la stabilitatea pe termen lung a Companiei.

STRATEGIE ȘI PERSPECTIVE DE VIITOR

Strategia pe termen mediu

Strategia pe termen mediu a Electro-Alfa pentru perioada 2026–2030 este construită în jurul unor piloni strategici principali, aliniați cu Pactul Verde European, Agenda Digitală pentru Europa și programele naționale de investiții, având ca obiectiv consolidarea poziției pe piețele principale, extinderea geografică și dezvoltarea de noi capacități în domeniul energiei și infrastructurii.

În acest context, strategia Electro-Alfa vizează consolidarea poziției sale ca furnizor integrat de soluții pentru infrastructura energetică, precum și extinderea în domenii conexe cu potențial ridicat de creștere, în special producția și stocarea de energie. Direcția strategică Societății reflectă tendințele mai largi ale pieței, inclusiv modernizarea rețelelor electrice, integrarea energiei regenerabile și cererea tot mai mare pentru sisteme energetice reziliente și eficiente.

Creșterea în infrastructura energetică

Un pilon central al strategiei Electro-Alfa îl reprezintă dezvoltarea continuă a activităților de bază, respectiv producția de echipamente electrice și prestarea de servicii EPC. Societatea urmărește să valorifice creșterea investițiilor în infrastructura energetică, determinată de modernizarea rețelelor, electrificarea industriei și a transportului, precum și integrarea surselor de energie regenerabilă.

Electro-Alfa intenționează să își consolideze poziția atât în infrastructura de transport, cât și în cea de distribuție a energiei, valorificând modelul său integrat, care combină proiectarea, producția și execuția proiectelor. Această abordare permite livrarea unor soluții complete, îmbunătățirea eficienței execuției și menținerea controlului asupra calității și termenelor de livrare.

Societatea urmărește, de asemenea, să beneficieze de programele de investiții publice și de mecanismele de finanțare europeană, care sunt așteptate să susțină modernizări semnificative ale infrastructurii în România și la nivelul Uniunii Europene, precum și o extindere selectivă în piețe

învecinate, cum ar fi Republica Moldova și Ucraina. Prin participarea la proiecte de amploare, precum stații electrice, rețele de distribuție, facilități industriale și infrastructură publică, Electro-Alfa își propune să își extindă portofoliul de proiecte și să consolideze relațiile pe termen lung cu clienți cheie, inclusiv operatori de utilități, autorități publice și companii industriale.

În paralel, Electro-Alfa urmărește creșterea prin achiziții strategice, menite să îi consolideze capacitățile și să îi extindă prezența în segmente complementare. Achizițiile planificate, precum cele ale Elcomex IEA, Spiact Craiova și Electro Alfa CM, au ca obiectiv dezvoltarea expertizei în domenii precum instalații de înaltă tensiune, infrastructură feroviară și producția de componente metalice, susținând în continuare modelul integrat de afaceri al Societății.

Extinderea către producția și stocarea de energie

Pe lângă activitățile sale principale din infrastructură, Electro-Alfa își extinde treptat activitatea către zona de producție și stocare a energiei, având în vedere oportunitățile pe termen lung generate de tranziția energetică și de nevoia tot mai mare de sisteme energetice flexibile și descentralizate.

Strategia Societății include dezvoltarea de proiecte de energie regenerabilă, în special în domeniul fotovoltaic, precum și sisteme hibride care integrează soluții de stocare a energiei. Aceste inițiative sunt menite să completeze capacitățile existente în prestarea de servicii EPC, permițând Societății să avanseze pe verticala sectorului energetic și să acceseze noi surse de venit.

Extinderea către producția și stocarea de energie reflectă și un obiectiv strategic de diversificare a activității și de creștere a rezilienței. Prin implicarea nu doar în dezvoltarea infrastructurii, ci și în producția de energie, Electro-Alfa urmărește să beneficieze de venituri recurente și de o expunere mai bună la dinamica pe termen lung a pieței de energie.

În același timp, aceste activități noi aduc un grad suplimentar de complexitate, inclusiv cerințe de reglementare, necesar ridicat de capital și riscuri operaționale. Prin urmare, Societatea intenționează să adopte o abordare graduală și disciplinată, valorificând parteneriatele, expertiza internă și capacitățile existente în inginerie și execuția proiectelor pentru a susține această extindere.

Strategia pe termen mediu a Electro-Alfa este concepută pentru a se alinia tendințelor structurale din sectoarele energetic și de infrastructură, și contribuind la extinderea geografică, dezvoltarea capacităților și creșterea sustenabilă pe termen lung.

DECLARAȚIA CONDUCERII

Conform celor mai bune informații disponibile, confirmăm că:

- situațiile financiare individuale pentru exercițiul financiar încheiat la data de 31 decembrie 2025 oferă o imagine corectă și conformă cu realitatea poziției financiare și , performanțelor financiare ale Societatii , așa cum este prevazut de și
- raportul atașat prezentei declarații, întocmit în conformitate cu art. 65 din Legea nr. 24/2017 (R) privind emitenții de instrumente financiare și operațiuni de piață și cu anexa nr. 15 la Regulamentul ASF nr. 5/2018 privind emitenții de instrumente financiare și operațiuni de piață, pentru exercitiul financiar încheiat la data de 31 decembrie 2025, cuprinde informații exacte și reale cu privire la dezvoltarea și performanța Societatii, precum și o descriere a principalelor riscuri și incertitudini specifice activității desfășurate.

Totodată, prevederile referitoare la raportarea privind durabilitatea, conform art. 29b din Directiva 2013/34/UE și art. 8 alin. (4) din Regulamentul (UE) 2020/852, nu sunt aplicabile emitentului pentru perioada de raportare menționată mai sus, având în vedere că Societatea nu a avut statut de entitate de interes public în cursul anului 2025, statut care ar fi generat obligațiile de raportare respective.

Gheorghe CIUBOTARU
Președintele Consiliului
de Administrație

Ștefan PETREA
Director General

Constantin TODI
Director Financiar



ELECTROALFA[®]